



บทที่ 2

ผลการปฏิบัติตามมาตรการป้องกัน และแก้ไขผลกระทบสิ่งแวดล้อม

การดำเนินงานตามมาตรการป้องกันและแก้ไขผลกระทบสิ่งแวดล้อมตามที่เสนอในรายงานการประเมินผลกระทบสิ่งแวดล้อมที่ได้รับการเห็นชอบจากคณะกรรมการผู้ชำนาญการพิจารณารายงานการประเมินผลกระทบสิ่งแวดล้อม โครงการพัฒนาแหล่งน้ำ (คชก.) ทั้งนี้ กรมชลประทาน กระทรวงเกษตรและสหกรณ์ ได้จัดตั้งงบประมาณให้หน่วยงานที่เกี่ยวข้อง เพื่อดำเนินการตามมาตรการป้องกันและแก้ไขผลกระทบสิ่งแวดล้อม และการสำรวจข้อมูลการดำเนินงานในช่วงปี พ.ศ. 2568 ซึ่งเป็นปีแรกของระยะดำเนินการสามารถสรุปผลการปฏิบัติตามมาตรการป้องกันและแก้ไขผลกระทบสิ่งแวดล้อม ดังตารางที่ 2




ตารางที่ 2 ผลการปฏิบัติตามมาตรการป้องกัน และแก้ไขผลกระทบสิ่งแวดล้อม โครงการประตุน้ำท่าแห่งใหม่ จังหวัดพิจิตร ในปี พ.ศ. 2568 (ระยะดำเนินการ)

มาตรการป้องกันและแก้ไขผลกระทบสิ่งแวดล้อม	รายละเอียดผลการปฏิบัติตามมาตรการ	ปัญหา และแนวทางแก้ไข
1. ทรัพยากรกายภาพ		
1.1 สภาพภูมิประเทศ		
ดูแลบำรุงรักษาพืชคลุมดิน ไม่ย่ำต้น และสภาพภูมิทัศน์ บริเวณหัวงาน และพื้นที่ข้างเคียงให้สวยงามอยู่เสมอ	โครงการชลประทานพิจิตร ดำเนินการจัดให้มีเจ้าหน้าที่ดูแลรักษา และตัดแต่ง สนามหญ้า ต้นไม้ รวมถึงทำความสะอาดบริเวณโดยรอบพื้นที่หัวงานให้เกิดความสวยงาม และเป็นระเบียบเรียบร้อย	-
		
รูปที่ 2-1 ภูมิทัศน์บริเวณพื้นที่หัวงาน		
1.2 ลักษณะภูมิอากาศ		
ไม่มีมาตรการป้องกันและแก้ไขผลกระทบสิ่งแวดล้อม	ไม่มีมาตรการป้องกันและแก้ไขผลกระทบสิ่งแวดล้อม	-
1.3 คุณภาพอากาศ		
ไม่มีมาตรการป้องกันและแก้ไขผลกระทบสิ่งแวดล้อม	ไม่มีมาตรการป้องกันและแก้ไขผลกระทบสิ่งแวดล้อม	-



ตารางที่ 2 ผลการปฏิบัติตามมาตรการป้องกัน และแก้ไขผลกระทบสิ่งแวดล้อม โครงการประตุน้ำท่าแห จังหวัดพิจิตร ในปี พ.ศ. 2568 (ระยะดำเนินการ) (ต่อ)

มาตรการป้องกันและแก้ไขผลกระทบสิ่งแวดล้อม	รายละเอียดผลการปฏิบัติตามมาตรการ	ปัญหา และแนวทางแก้ไข
1.4 ทรัพยากรดิน		
กรมพัฒนาที่ดินดำเนินการส่งเสริมและให้ความรู้แก่เกษตรกรในการปรับปรุงบำรุงดินให้เหมาะสม เช่น การไถกลบตอซังข้าว การปลูกพืชหมุนเวียน หรือการใช้ปุ๋ยอินทรีย์ร่วมกับปุ๋ยเคมีอย่างเหมาะสม รวมทั้งทำการเกษตรอินทรีย์ เพื่อลดปัญหาสารเคมีตกค้างในดิน เป็นต้น	1) กรมชลประทานร่วมกับสำนักงานเกษตรจังหวัดพิจิตรโลก ดำเนินการแผนพัฒนาและส่งเสริมการเกษตร จัดกิจกรรมถ่ายทอดองค์ความรู้ให้แก่เกษตรกรในพื้นที่ตำบลบ่อทอง ตำบลพันเสา และตำบลวังอิทก อำเภอบางระกำ เกี่ยวกับการผลิตข้าวคุณภาพตามมาตรฐาน GAP ข้าว และการจัดการธาตุอาหารในนาข้าว (Site-specific Nutrient Management) อีกทั้งยังมีการจัดทำแปลงเรียนรู้การปลูกข้าวตามค่าวิเคราะห์ดินและความต้องการของพืช เพื่อให้ข้าวได้รับธาตุอาหารที่เหมาะสมในปริมาณที่พอดี อีกทั้ง ลดธาตุอาหารส่วนเกินที่มักตกค้างและสะสมในดิน ซึ่งทำให้ดินเสียสมดุล รายละเอียดดังหัวข้อที่ 5.1.7 แผนพัฒนาและส่งเสริมการเกษตร หน้า 5-94	-
		

รูปที่ 2-2 กิจกรรมถ่ายทอดความรู้ให้แก่เกษตรกรโดยสำนักงานเกษตรจังหวัดพิจิตรโลก



ตารางที่ 2 ผลการปฏิบัติตามมาตรการป้องกัน และแก้ไขผลกระทบสิ่งแวดล้อม โครงการประจวบฯ น้ำท่าแห่ จังหวัดพิจิตร ในปี พ.ศ. 2568 (ระยะดำเนินการ) (ต่อ)

มาตรการป้องกันและแก้ไขผลกระทบสิ่งแวดล้อม	รายละเอียดผลการปฏิบัติตามมาตรการ	ปัญหา และแนวทางแก้ไข
1.4 ทรัพยากรดิน (ต่อ)		

2) กรมชลประทานร่วมกับสำนักงานเกษตรจังหวัดพิจิตร ดำเนินการแผนพัฒนาและส่งเสริมการเกษตร จัดกิจกรรมถ่ายทอดองค์ความรู้ให้แก่เกษตรกรในพื้นที่ตำบลกำแพงดิน อำเภอสามง่าม เกี่ยวกับการใช้ปุ๋ยตามค่าวิเคราะห์ดิน การเก็บตัวอย่างดินเพื่อส่งตรวจวิเคราะห์ธาตุอาหารในดิน การใช้สารชีวภัณฑ์ในนาข้าว การใช้สารเคมีอย่างถูกวิธี การทำนาแบบเปียกสลับแห้ง อีกทั้งยังมีการจัดทำแปลงเรียนรู้การเพิ่มประสิทธิภาพการผลิตข้าว และการใช้ปุ๋ยอย่างเหมาะสมและถูกวิธี ลดต้นทุนการผลิตให้สอดคล้องกับศักยภาพพื้นที่ รายละเอียดดังหัวข้อที่ 5.1.7 แผนพัฒนาและส่งเสริมการเกษตร หน้าที่ 5-94



รูปที่ 2-3 กิจกรรมถ่ายทอดความรู้ให้แก่เกษตรกรโดยสำนักงานเกษตรจังหวัดพิจิตร

1.5 ธรณีวิทยาและการเกิดแผ่นดินไหว

ไม่มีมาตรการป้องกันและแก้ไขผลกระทบสิ่งแวดล้อม

ไม่มีมาตรการป้องกันและแก้ไขผลกระทบสิ่งแวดล้อม



ตารางที่ 2 ผลการปฏิบัติตามมาตรการป้องกัน และแก้ไขผลกระทบสิ่งแวดล้อม โครงการประตุนะบายน้ำท่าแห จังหวัดพิจิตร ในปี พ.ศ. 2568 (ระยะดำเนินการ) (ต่อ)

มาตรการป้องกันและแก้ไขผลกระทบสิ่งแวดล้อม	รายละเอียดผลการปฏิบัติตามมาตรการ	ปัญหา และแนวทางแก้ไข
1.6 วัสดุที่ใช้ในการก่อสร้าง		
ไม่มีมาตรการป้องกันและแก้ไขผลกระทบสิ่งแวดล้อม	ไม่มีมาตรการป้องกันและแก้ไขผลกระทบสิ่งแวดล้อม	
1.7 ทรัพยากรธรณี		
ไม่มีมาตรการป้องกันและแก้ไขผลกระทบสิ่งแวดล้อม	ไม่มีมาตรการป้องกันและแก้ไขผลกระทบสิ่งแวดล้อม	
1.8 เสียงและสั่นสะเทือน		
ไม่มีมาตรการป้องกันและแก้ไขผลกระทบสิ่งแวดล้อม	ไม่มีมาตรการป้องกันและแก้ไขผลกระทบสิ่งแวดล้อม	
1.9 ตะกอน		
1) ปล่อน้ำจากประตุนะบายน้ำโดยการกดสันประตุนะบายน้ำบานกลางให้ต่ำกว่าประตุนะบายน้ำบานอื่นๆ เพื่อลดปัญหาการกัดเซาะชายฝั่งและลดการตกตะกอนสะสมในลำน้ำ	1) โครงการชลประทานพิจิตร บริหารจัดการน้ำโครงการประตุนะบายน้ำท่าแห โดยการติดตามข้อมูลปริมาณฝน และสถานการณ์น้ำท่า เพื่อควบคุมระดับการยกบานให้สอดคล้องกับปริมาณน้ำในลำน้ำ และความต้องการใช้น้ำของเกษตรกรทั้งด้านเหนือน้ำและด้านท้ายน้ำ โดยคำนึงถึงความเร็วของกระแสน้ำ เพื่อลดปัญหาการกัดเซาะริมตลิ่ง	
		
รูปที่ 2-4 อาคารป้องกันการกัดเซาะ		



ตารางที่ 2 ผลการปฏิบัติตามมาตรการป้องกัน และแก้ไขผลกระทบสิ่งแวดล้อม โครงการประตูลอยน้ำท่าแห จังหวัดพิจิตร ในปี พ.ศ. 2568 (ระยะดำเนินการ) (ต่อ)


มาตรการป้องกันและแก้ไขผลกระทบสิ่งแวดล้อม	รายละเอียดผลการปฏิบัติตามมาตรการ	ปัญหา และแนวทางแก้ไข
1.9 ตะกอน (ต่อ)		
2) ขุดลอกตะกอนทรายในลำน้ำที่ตกสะสมบริเวณประตูระบายน้ำอย่างสม่ำเสมอในช่วงฤดูแล้ง โดยดำเนินการปีเว้นปี	2) โครงการชลประทานพิจิตร รับผิดชอบในการดูแลรักษาและบริหารจัดการน้ำ เมื่อช่วงฤดูฝนของปี 2568 จะมีการติดตามปริมาณตะกอนบริเวณประตูระบายน้ำอย่างสม่ำเสมอ หากพบว่ามีตะกอนจำนวนมาก จะดำเนินการขุดลอกตะกอนต่อไป และศูนย์อุทกวิทยาชลประทานภาคเหนือตอนล่าง ดำเนินการสำรวจตะกอนแขวนลอยในแม่น้ำยมบริเวณด้านเหนือน้ำ และท้ายน้ำของโครงการ มาประกอบการพิจารณากำหนดแผนการขุดลอกตะกอนทรายหน้าประตูระบายน้ำ เพื่อเป็นการปรับปรุงฟื้นฟูแหล่งน้ำ รายละเอียดดังหัวข้อที่ 5.2.6 แผนการติดตามตรวจสอบด้านการกักเซาะและการตกตะกอน หน้าที่ 5-249	-



รูปที่ 2-5 การเก็บตัวอย่างตกตะกอนของสถานี Y.51



ตารางที่ 2 ผลการปฏิบัติตามมาตรการป้องกัน และแก้ไขผลกระทบสิ่งแวดล้อม โครงการประตุน้ำท่าแห จังหวัดพิจิตร ในปี พ.ศ. 2568 (ระยะดำเนินการ) (ต่อ)

มาตรการป้องกันและแก้ไขผลกระทบสิ่งแวดล้อม	รายละเอียดผลการปฏิบัติตามมาตรการ	ปัญหา และแนวทางแก้ไข
1.9 ตะกอน (ต่อ)		
3) เพื่อลดปริมาณตะกอนที่ไหลเข้าสู่แม่น้ำยม กรมชลประทาน ควรร่วมมือกับกรมป่าไม้และกรมอุทยานแห่งชาติ สัตว์ป่า และพันธุ์พืช ในการสำรวจพื้นที่ต้นน้ำของกลุ่มน้ำยมที่เสื่อมโทรม โดยทำการปลูกป่าและพืชปกคลุมดินบริเวณต้นน้ำที่เสื่อมโทรม	3) กรมชลประทานดำเนินการสนับสนุนงบประมาณให้แก่กรมป่าไม้ และกรมอุทยานแห่งชาติ สัตว์ป่า และพันธุ์พืช ในการปลูกป่าทดแทนของโครงการอ่างเก็บน้ำน้ำปายอันเนื่องมาจากพระราชดำริ จังหวัดพะเยา จำนวน 8,312 ไร่ ซึ่งทำการปลูกป่าในพื้นที่ต้นน้ำของกลุ่มน้ำยม ได้แก่ กลุ่มน้ำสาขาแม่น้ำยมตอนบนส่วนที่ 1 กลุ่มน้ำสาขาแม่น้ำยมตอนบนส่วนที่ 2 และกลุ่มน้ำสาขาน้ำปาย	-
1.10 การชะล้างพังทลายของดิน		
1) ดูแลบำรุงรักษาพืชคลุมดิน ไม่ย่ำต้น และสภาพภูมิทัศน์ บริเวณหัวงานและพื้นที่ข้างเคียงให้สวยงามอยู่เสมอ เพื่อลดการชะล้างพังทลายของดิน	1) โครงการชลประทานพิจิตร ดำเนินการดูแลพื้นที่ปลูกหญ้าบริเวณที่มีความลาดชัน เพื่อป้องกันการชะล้างพังทลายของดิน รวมถึงดูแลพื้นที่โดยรอบให้ภูมิทัศน์เกิดความสวยงามอยู่เสมอ	-
		
รูปที่ 2-6 พื้นที่หญ้าบริเวณโครงการ		



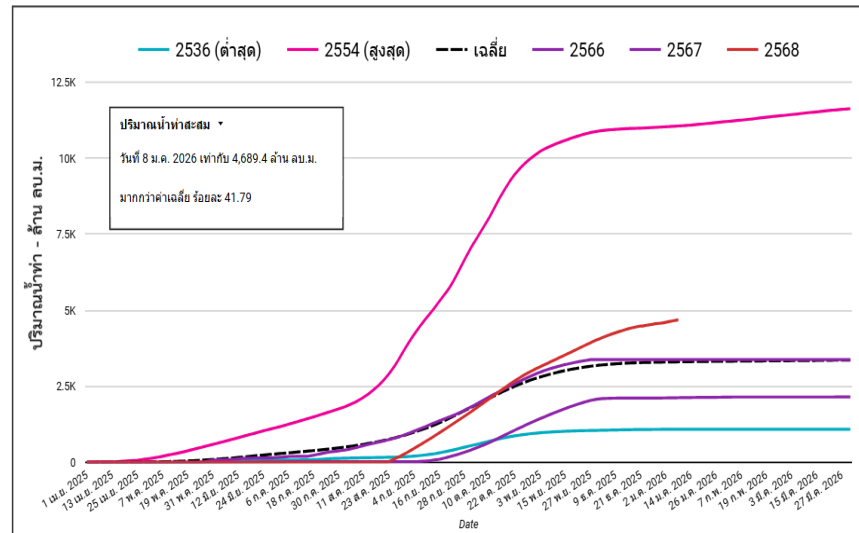
ตารางที่ 2 ผลการปฏิบัติตามมาตรการป้องกัน และแก้ไขผลกระทบสิ่งแวดล้อม โครงการประตุน้ำท่าแห จังหวัดพิจิตร ในปี พ.ศ. 2568 (ระยะดำเนินการ) (ต่อ)

มาตรการป้องกันและแก้ไขผลกระทบสิ่งแวดล้อม	รายละเอียดผลการปฏิบัติตามมาตรการ	ปัญหา และแนวทางแก้ไข
1.10 การชะล้างพังทลายของดิน		
2) พื้นที่รับประโยชน์ให้ดำเนินการโดยการใช้เศษพืชคลุมดิน การไถพรวนให้ลึกกว่าปกติเพื่อทำลายชั้นดาน การทำร่องระบายน้ำ เพื่อช่วยลดปัญหาการชะล้างพังทลายของดินได้	2) กรมชลประทาน ร่วมกับสำนักงานเกษตรจังหวัดพิษณุโลก สำนักงานเกษตรจังหวัดพิจิตร ดำเนินการแผนพัฒนาและส่งเสริมการเกษตร ถ่ายทอดความรู้การใช้ปุ๋ยตามค่าวิเคราะห์ดิน โรคและแมลง การเก็บตัวอย่างดินเพื่อส่งตรวจวิเคราะห์ธาตุอาหารในดิน กิจกรรมฝึกปฏิบัติการผลิตขยายสารชีวภัณฑ์ และน้ำหมักชีวภาพย่อยสลายฟางข้าว ซึ่งดินที่มีสารอินทรีย์จากฟางข้าวสูงจะช่วยในการปรับปรุงคุณสมบัติทางกายภาพของดิน และช่วยเพิ่มความยืดหยุ่นและความสามารถในการรักษาน้ำและสารอาหาร อีกทั้งการลดการใช้สารเคมีทำให้โครงสร้างดินแข็งแรงยิ่งขึ้น จึงช่วยลดการสูญเสียดินจากการชะล้างในช่วงฤดูฝนได้อย่างเป็นธรรมชาติ และยั่งยืน รายละเอียดดังหัวข้อที่ 5.1.6 แผนพัฒนาและส่งเสริมการเกษตร หน้าที่ 5-94	-
1.11 อุทกวิทยาน้ำผิวดิน		
กำหนดให้ระบายน้ำทางท้ายน้ำในฤดูแล้งช่วงเดือนพฤศจิกายนถึงเดือนเมษายน ประกอบด้วย 1) ระบายน้ำให้กับโครงการพัฒนาแหล่งน้ำด้านท้ายน้ำรวมประมาณ 13.48 ล้าน ลบ.ม. และ 2) ระบายน้ำเพื่อรักษาสภาพนิเวศท้ายน้ำอีกประมาณ 14.27 ล้าน ลบ.ม.	ศูนย์อุทกวิทยาชลประทานภาคเหนือตอนล่าง ดำเนินการติดตามปริมาณน้ำท่าในแม่น้ำยมรายวันของสถานี Y.17 (ด้านท้ายน้ำ) บริเวณอำเภอสามง่าม จังหวัดพิจิตร พบว่าในช่วงฤดูแล้งตั้งแต่ วันที่ 1 พฤศจิกายน 2568 ถึง 8 มกราคม 2568 ดังรูปที่ 2-7 มีปริมาณน้ำท่าสะสมอยู่ระหว่าง 3,074.74 – 4,689.4 ล้านลูกบาศก์เมตร	-



ตารางที่ 2 ผลการปฏิบัติตามมาตรการป้องกัน และแก้ไขผลกระทบสิ่งแวดล้อม โครงการประตุน้ำท่าแห่งที่ 2 จังหวัดพิจิตร ในปี พ.ศ. 2568 (ระยะดำเนินการ) (ต่อ)

มาตรการป้องกันและแก้ไขผลกระทบสิ่งแวดล้อม	รายละเอียดผลการปฏิบัติตามมาตรการ	ปัญหา และแนวทางแก้ไข
1.11 อุทกวิทยาน้ำผิวดิน (ต่อ)		



รูปที่ 2-7 กราฟปริมาณน้ำสะสมของสถานี Y.17



ตารางที่ 2 ผลการปฏิบัติตามมาตรการป้องกัน และแก้ไขผลกระทบสิ่งแวดล้อม โครงการประสูตระบายน้ำท่าแห จังหวัดพิจิตร ในปี พ.ศ. 2568 (ระยะดำเนินการ) (ต่อ)

มาตรการป้องกันและแก้ไขผลกระทบสิ่งแวดล้อม	รายละเอียดผลการปฏิบัติตามมาตรการ	ปัญหา และแนวทางแก้ไข
--	----------------------------------	----------------------

1.12 คุณภาพน้ำผิวดิน

1) ให้ความรู้แก่เกษตรกรในเรื่องการใช้น้ำและการใช้สารเคมีที่ปลอดภัยได้ตามธรรมชาติ เพื่อป้องกันการปนเปื้อนสารเคมีการเกษตรสู่แหล่งน้ำ

1.1) กรมชลประทานร่วมกับสำนักงานเกษตรจังหวัดพิจิตร ดำเนินการจัดกิจกรรมอบรมถ่ายทอดความรู้ ให้แก่เกษตรกรในอำเภอบางระกำ จังหวัดพิจิตร จำนวน 50 คน เรื่องการใช้การควบคุมศัตรูพืชแบบผสมผสาน (IPM) เพื่อลดการใช้สารเคมีในการกำจัดศัตรูพืช และการจัดการน้ำแบบเปียกสลับแห้ง (Alternate Wetting and Drying) เป็นเทคนิคการจัดการน้ำในนาข้าวที่เน้นการลดการใช้น้ำ รายละเอียดดังหัวข้อที่ 5.1.7 แผนพัฒนาและส่งเสริมการเกษตร หน้า 5-94


-



รูปที่ 2-8 การถ่ายทอดความรู้เรื่องการจัดการน้ำแบบเปียกสลับแห้ง

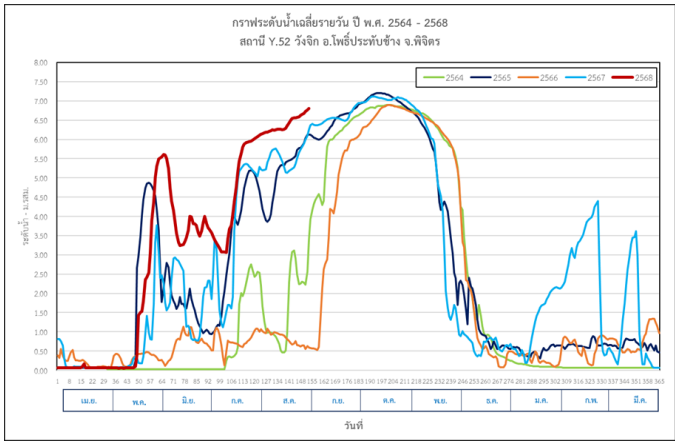


ตารางที่ 2 ผลการปฏิบัติตามมาตรการป้องกัน และแก้ไขผลกระทบสิ่งแวดล้อม โครงการประตุน้ำท่าแห จังหวัดพิจิตร ในปี พ.ศ. 2568 (ระยะดำเนินการ) (ต่อ)

มาตรการป้องกันและแก้ไขผลกระทบสิ่งแวดล้อม	รายละเอียดผลการปฏิบัติตามมาตรการ	ปัญหา และแนวทางแก้ไข
1.12 คุณภาพน้ำผิวดิน	<p>1.2) กรมชลประทานร่วมกับสำนักงานเกษตรจังหวัดพิจิตร จัดกิจกรรมฝึกปฏิบัติการผลิตสารชีวภัณฑ์ เพื่อใช้ในการควบคุมศัตรูพืชในภาคการเกษตร และน้ำหมักชีวภาพย่อยสลายฟางข้าว ให้แก่เกษตรกรในตำบลกำแพงดิน อำเภอสามง่าม จังหวัดพิจิตร จำนวน 12 คน รายละเอียดดังหัวข้อที่ 5.1.7 แผนพัฒนาและส่งเสริมการเกษตร หน้า 5-94</p>  <p>รูปที่ 2-9 กิจกรรมฝึกปฏิบัติการผลิตสารชีวภัณฑ์</p>	-
2) ให้ อบต. ควบคุมให้ผู้ประกอบกิจการต่าง ๆ ติดตั้งระบบบำบัดน้ำเสียและจัดเก็บขยะ สิ่งปฏิกูลให้ถูกต้องตามหลักวิชาการ	2) หน่วยงานองค์กรปกครองส่วนท้องถิ่นในพื้นที่ทั้ง 7 ตำบล ในพื้นที่รับประโยชน์ มีการควบคุมดูแลเรื่องระบบบำบัดน้ำเสีย สิ่งปฏิกูล และมูลฝอย ภายใต้ข้อบัญญัติ หรือเทศบัญญัติ เรื่องการติดตั้งบ่อดักไขมันบำบัดน้ำเสียในอาคาร และเรื่องการกำจัดสิ่งปฏิกูลและมูลฝอย	



ตารางที่ 2 ผลการปฏิบัติตามมาตรการป้องกัน และแก้ไขผลกระทบสิ่งแวดล้อม โครงการประสูติระบายน้ำท่าแห จังหวัดพิจิตร ในปี พ.ศ. 2568 (ระยะดำเนินการ) (ต่อ)

มาตรการป้องกันและแก้ไขผลกระทบสิ่งแวดล้อม	รายละเอียดผลการปฏิบัติตามมาตรการ	ปัญหา และแนวทางแก้ไข
1.12 คุณภาพน้ำผิวดิน (ต่อ)		
3) ต้องระบายน้ำด้านท้ายน้ำเพื่อรักษาระบบนิเวศและคุณภาพน้ำในแม่น้ำยม	3) โครงการชลประทานพิจิตร ดำเนินการบริการจัดการน้ำ โดยให้มีการระบายน้ำลงสู่ทางท้ายน้ำ เพื่อรักษาสภาพลำน้ำและระบบนิเวศให้คงเดิมเหมือนก่อนมีโครงการ ซึ่งจากข้อมูลการสำรวจระดับน้ำเฉลี่ยรายวันของสถานี Y.52 (บริเวณท้ายน้ำโครงการประสูติระบายน้ำท่าแห) ของศูนย์อุทกวิทยา ชลประทานภาคเหนือตอนล่าง พบว่า ระดับน้ำระดับน้ำเฉลี่ยรายวันในปี 2568 มีปริมาณสูงขึ้นเมื่อเทียบกับข้อมูลปี 2564 – 2567	-
 <p>กราฟเปรียบเทียบระดับน้ำเฉลี่ยรายวัน ปี พ.ศ. 2564 - 2568 สถานี Y.52 วังจิก อ.โพธิ์ประทับช้าง จ.พิจิตร</p>		
<p>รูปที่ 2-10 กราฟเปรียบเทียบระดับน้ำเฉลี่ยรายวันปี พ.ศ. 2564 – 2568 สถานี Y.52</p>		
1.13 อุทกธรณีวิทยาน้ำใต้ดิน		
ไม่มีมาตรการป้องกันและแก้ไขผลกระทบสิ่งแวดล้อม	ไม่มีมาตรการป้องกันแก้ไขและลดผลกระทบ	



ตารางที่ 2 ผลการปฏิบัติตามมาตรการป้องกัน และแก้ไขผลกระทบสิ่งแวดล้อม โครงการประตุน้ำท่าแห จังหวัดพิจิตร ในปี พ.ศ. 2568 (ระยะดำเนินการ) (ต่อ)

มาตรการป้องกันและแก้ไขผลกระทบสิ่งแวดล้อม	รายละเอียดผลการปฏิบัติตามมาตรการ	ปัญหา และแนวทางแก้ไข
1.14 คุณภาพน้ำใต้ดิน (ต่อ)		
ขอความร่วมมือกับกรมส่งเสริมการเกษตรในการแนะนำเกษตรกรใช้สารเคมีที่ย่อยสลายง่ายในธรรมชาติ หรือการใช้สารปราบศัตรูพืชที่ได้จากธรรมชาติ รวมทั้งการเพาะปลูกข้าวพืชผัก และผลไม้แบบปลอดสารพิษ โดยวิธีเกษตรอินทรีย์	กรมชลประทานร่วมกับสำนักงานเกษตรจังหวัดพิจิตร จัดกิจกรรมถ่ายทอดความรู้การจัดการศัตรูพืชโดยวิธีผสมผสาน (IPM) อีกทั้งร่วมกับสำนักงานเกษตรจังหวัดพิจิตร จัดกิจกรรมฝึกอบรมปฏิบัติการผลิตและขยายชีวภัณฑ์ และน้ำหมักชีวภาพย่อยสลายฟางข้าว และถ่ายทอดความรู้การใช้ปุ๋ยตามค่าวิเคราะห์ดิน เพื่อให้เกษตรกร ใส่ปุ๋ยในปริมาณเท่าที่จำเป็น และสอดคล้องกับปริมาณธาตุอาหารที่มีอยู่ในดิน รวมถึงความต้องการของพืช เพื่อลดการเกิดมลพิษในดิน และอาจปนเปื้อนลงสู่ แหล่งน้ำใต้ดิน อีกทั้งจากการติดตามตรวจสอบคุณภาพน้ำใต้ดิน จำนวน 4 สถานี ในพื้นที่รับประโยชน์ ตั้งแต่ปี 2563 ถึงปัจจุบันยังตรวจไม่พบ สารฆ่าแมลงกลุ่มออร์กาโนคลอรีน และกลุ่มออร์กาโนฟอสเฟต รายละเอียดดังหัวข้อที่ 5.2.3 แผนการติดตามตรวจสอบระดับน้ำใต้ดินและคุณภาพน้ำใต้ดิน หน้า 5-152	-
1.15 พื้นที่ชุ่มน้ำ		
กำหนดให้ระบายน้ำทางท้ายน้ำในช่วงฤดูแล้ง ในช่วงเดือนพฤศจิกายนถึงเดือนเมษายนประมาณ 0.91 ลบ.ม./วินาที หรือประมาณ 14.27 ล้าน ลบ.ม./ปี เพื่อรักษาสภาพนิเวศท้ายน้ำ	ศูนย์อุทกวิทยาชลประทานภาคเหนือตอนล่าง ดำเนินการติดตามปริมาณน้ำท่ารายวันในแม่น้ำยม พบว่าในช่วงฤดูแล้งตั้งแต่วันที่ 1 พฤศจิกายน 2568 ถึง 8 มกราคม 2568 ของสถานี Y.17 (ด้านท้ายน้ำ) บริเวณอำเภอโพธิ์ประทับช้าง จังหวัดพิจิตร มีปริมาณน้ำท่าสะสมอยู่ระหว่าง 3,074.74 – 4,689.4 ล้านลูกบาศก์เมตร ดังรูปที่ 2-7 ซึ่งแสดงให้เห็นว่าด้านท้ายน้ำยังคงมีปริมาณน้ำท่าในแม่น้ำยม เนื่องจากโครงการชลประทานพิจิตร มีการติดตามสถานการณ์น้ำในแม่น้ำยมอย่างต่อเนื่อง เพื่อให้การบริหารจัดการน้ำในช่วงฤดูแล้งสอดคล้องและเหมาะสมในพื้นที่อย่างมีประสิทธิภาพ	-



ตารางที่ 2 ผลการปฏิบัติตามมาตรการป้องกัน และแก้ไขผลกระทบสิ่งแวดล้อม โครงการประตุน้ำท่าแห จังหวัดพิจิตร ในปี พ.ศ. 2568 (ระยะดำเนินการ) (ต่อ)

มาตรการป้องกันและแก้ไขผลกระทบสิ่งแวดล้อม	รายละเอียดผลการปฏิบัติตามมาตรการ	ปัญหา และแนวทางแก้ไข
1.16 พื้นที่สำคัญทางธรณีวิทยา และภูมิทัศน์		
ไม่มีมาตรการป้องกันและแก้ไขผลกระทบสิ่งแวดล้อม	ไม่มีมาตรการป้องกันและแก้ไขผลกระทบสิ่งแวดล้อม	
2. ทรัพยากรชีวภาพ		
2.1 ป่าไม้		
1) กำหนดและประกาศขอบเขตการใช้ที่ดินบริเวณโดยรอบแหล่งน้ำ โดยการใช้ข้อบังคับท้องถิ่นหรือข้อบัญญัติท้องถิ่น ในการใช้ประโยชน์แหล่งน้ำ และการใช้ประโยชน์ที่ดินโดยรอบแหล่งน้ำ	1) บริเวณพื้นที่ระยะกักเก็บน้ำของโครงการ จะอยู่ในพื้นที่ของ 3 ตำบล ประกอบด้วย (1) พื้นที่ตำบลท่านางงาม ตำบลบางระกำ มีการบังคับให้ใช้ผังเมืองรวมตามกฎหมายกระทรวงให้ใช้บังคับผังเมืองรวมชุมชนบางระกำ จังหวัดพิษณุโลก พ.ศ. 2558 ประกาศในราชกิจจานุเบกษา เล่ม 132 ตอนที่ 69 ก เมื่อวันที่ 24 กรกฎาคม 2558 กำหนดว่าให้พื้นที่ในช่วงระยะกักเก็บน้ำให้เป็นเขตสีเขียว ที่ดินประเภทชนบทและเกษตรกรรม และสีเหลือง ที่อยู่อาศัยหนาแน่นน้อย ดังรูปที่ 2-11 (2) พื้นที่ตำบลวังอิทก มีการบังคับให้ใช้ผังเมืองรวมตามกฎหมายกระทรวงให้ใช้บังคับผังเมืองรวมจังหวัดพิษณุโลก พ.ศ. 2558 ประกาศในราชกิจจานุเบกษา เล่ม 132 ตอนที่ 35 ก เมื่อวันที่ 29 เมษายน 2558 กำหนดว่าให้พื้นที่ในช่วงระยะกักเก็บน้ำให้เป็นเขตสีเขียว ที่ดินประเภทชนบทและเกษตรกรรม และสีเขียวมีกรอบและเส้นทแยงสีฟ้า ที่ดินประเภทจัดรูปที่ดินเพื่อเกษตรกรรม ดังรูปที่ 2-12 (3) ตำบลกำแพงดิน มีการบังคับให้ใช้ผังเมืองรวมตามกฎหมายกระทรวงให้ใช้บังคับผังเมืองรวมจังหวัดพิจิตร พ.ศ.2560 ประกาศในราชกิจจานุเบกษา เล่ม 134 ตอนที่ 13 ก เมื่อวันที่ 31 มกราคม 2560 กำหนดว่าให้พื้นที่ในช่วงระยะกักเก็บน้ำให้เป็นเขตสีเขียว ที่ดินประเภทชนบทและเกษตรกรรม และสีขาวมีกรอบและเส้นทแยงสีเขียว ที่ดินประเภทอนุรักษ์ชนบทและเกษตรกรรม ดังรูปที่ 2-13 ทั้งนี้ ในปี 2568 กรมชลประทานร่วมมือกับคณะเกษตรศาสตร์ ทรัพยากร	-



ตารางที่ 2 ผลการปฏิบัติตามมาตรการป้องกัน และแก้ไขผลกระทบสิ่งแวดล้อม โครงการประตุน้ำท่าแห จังหวัดพิจิตร ในปี พ.ศ. 2568 (ระยะดำเนินการ) (ต่อ)

มาตรการป้องกันและแก้ไขผลกระทบสิ่งแวดล้อม	รายละเอียดผลการปฏิบัติตามมาตรการ	ปัญหา และแนวทางแก้ไข
2.1 ป่าไม้ (ต่อ)	<p>ธรรมชาติและสิ่งแวดล้อม มหาวิทยาลัยนเรศวร ดำเนินการสำรวจการเปลี่ยนแปลงการใช้ประโยชน์ที่ดินของพื้นที่โดยการแปลตีความภาพถ่ายดาวเทียมไทยโชตด้วยสายตา พบว่า บริเวณสองฝั่งริมแม่น้ำยมในระยะกักเก็บน้ำ ส่วนใหญ่เป็นนาข้าว และหมู่บ้าน ดังรูปที่ 2-14 ซึ่งไม่มีกิจการอื่นที่ห้ามใช้ประโยชน์ที่ดินตามกฎหมายทั้ง 3 ฉบับข้างต้น</p> <p>รายละเอียดดังหัวข้อที่ 5.2.5 แผนการติดตามตรวจสอบด้านทรัพยากรดินและการใช้ที่ดิน หน้าที่ 5-175</p>	-
		
รูปที่ 2-11 แผนผังกำหนดการใช้ประโยชน์ที่ดินผังเมืองรวมชุมชนบางระกำ		

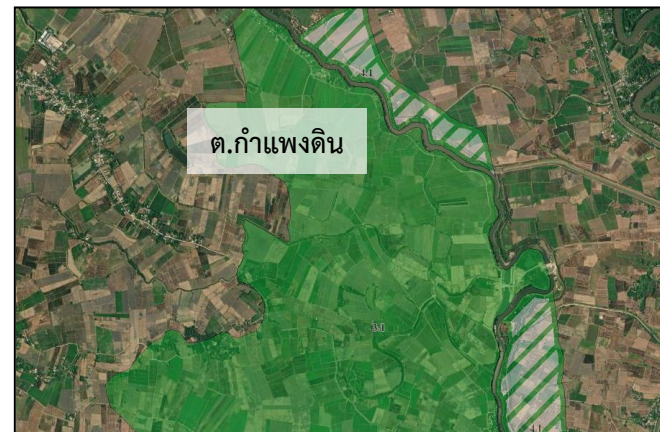


ตารางที่ 2 ผลการปฏิบัติตามมาตรการป้องกัน และแก้ไขผลกระทบสิ่งแวดล้อม โครงการประตุน้ำท่าแห่ จังหวัดพิจิตร ในปี พ.ศ. 2568 (ระยะดำเนินการ) (ต่อ)

มาตรการป้องกันและแก้ไขผลกระทบสิ่งแวดล้อม	รายละเอียดผลการปฏิบัติตามมาตรการ	ปัญหา และแนวทางแก้ไข
2.1 ป่าไม้ (ต่อ)		



รูปที่ 2-12 แผนผังกำหนดการใช้ประโยชน์ที่ดินผังเมืองรวมจังหวัดพิษณุโลก



รูปที่ 2-13 แผนผังกำหนดการใช้ประโยชน์ที่ดินผังเมืองรวมจังหวัดพิจิตร

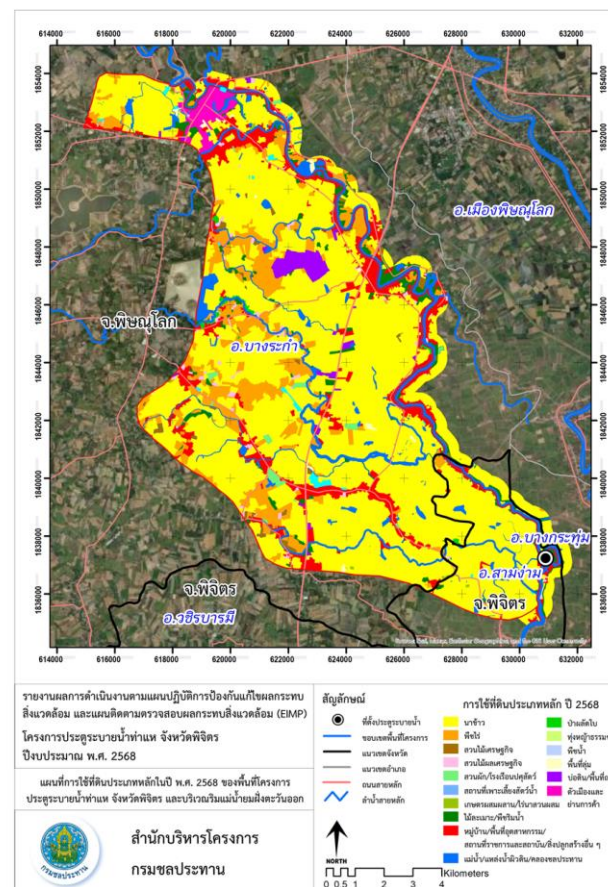
ตารางที่ 2 ผลการปฏิบัติตามมาตรการป้องกัน และแก้ไขผลกระทบสิ่งแวดล้อม โครงการประตูละบายน้ำท่าแห จังหวัดพิจิตร ในปี พ.ศ. 2568 (ระยะดำเนินการ) (ต่อ)

มาตรการป้องกันและแก้ไขผลกระทบสิ่งแวดล้อม

รายละเอียดผลการปฏิบัติตามมาตรการ

ปัญหา และแนวทางแก้ไข

2.1 ป่าไม้ (ต่อ)



รูปที่ 2-14 แผนที่ใช้ที่ดินประเภทหลักปี พ.ศ. 2568 บริเวณประตู
ระบายน้ำท่าแห



ตารางที่ 2 ผลการปฏิบัติตามมาตรการป้องกัน และแก้ไขผลกระทบสิ่งแวดล้อม โครงการประตุน้ำท่าแห จังหวัดพิจิตร ในปี พ.ศ. 2568 (ระยะดำเนินการ) (ต่อ)

มาตรการป้องกันและแก้ไขผลกระทบสิ่งแวดล้อม	รายละเอียดผลการปฏิบัติตามมาตรการ	ปัญหา และแนวทางแก้ไข
2.1 ป่าไม้ (ต่อ)		
2) จัดระเบียบชุมชนริมน้ำ โดยใช้มาตรการทางกฎหมาย ในการควบคุมกิจกรรมต่าง ๆ ของชุมชน	2) หน่วยงานองค์กรปกครองส่วนท้องถิ่นในพื้นที่รับประโยชน์ มีการบังคับใช้ ข้อบัญญัติ เทศบัญญัติ เรื่อง การติดตั้งบ่อตกไขมันบำบัดน้ำเสียในอาคาร และเรื่อง การกำจัดสิ่งปฏิกูลและมูลฝอย เพื่อจัดการด้านสิ่งแวดล้อม อีกทั้ง ยังมีการบังคับให้ใช้ผังเมืองรวมตามกฎหมายกระทรวงให้ใช้บังคับผังเมืองรวม จังหวัดพิษณุโลก พ.ศ. 2558 ผังเมืองรวมตามกฎหมายกระทรวงให้ใช้บังคับผังเมืองรวม เมืองรวมชุมชนบางระกำ จังหวัดพิษณุโลก พ.ศ. 2558 และผังเมืองรวม ตามกฎหมายกระทรวงให้ใช้บังคับผังเมืองรวมจังหวัดพิจิตร พ.ศ.2560 ที่กำหนดการใช้ที่ดินริมฝั่งแม่น้ำ ลำคลอง ให้มีที่ว่างตามแนวนานตาม สภาพธรรมชาติ ไม่น้อยกว่า 6 เมตร	-
3) เพิ่มพื้นที่ป่าริมน้ำ เพื่อเป็นประโยชน์แก่ประชาชน สัตว์ป่า สัตว์น้ำ โดยการปลูกต้นไม้ที่มีผลในพื้นที่สาธารณะ พื้นที่ว่าง บริเวณสองฝั่งริมน้ำ เพื่อยึดเกาะคันดิน เป็นร่มเงา แหล่ง อาหาร และพักผ่อนหย่อนใจ เช่น สะเดา ขี้เหล็ก หว้า ไทร ไกร กร่าง ตะขบน้ำ เป็นต้น	3) กรมชลประทาน ดำเนินการปลูกไม้ยืนต้นบริเวณพื้นที่โครงการ เพื่อเพิ่ม พื้นที่สีเขียว และเป็นแหล่งอาศัยของนกได้ในอนาคต	-
4) สร้างความตระหนักและการมีส่วนร่วมของประชาชน ที่อาศัยอยู่บริเวณพื้นที่ริมน้ำให้ร่วมกันอนุรักษ์ พื้นที่ป่าริมน้ำ		

รูปที่ 2-15 ไม้ยืนต้นบริเวณโครงการ



ตารางที่ 2 ผลการปฏิบัติตามมาตรการป้องกัน และแก้ไขผลกระทบสิ่งแวดล้อม โครงการประตูละบายน้ำท่าแห จังหวัดพิจิตร ในปี พ.ศ. 2568 (ระยะดำเนินการ) (ต่อ)

มาตรการป้องกันและแก้ไขผลกระทบสิ่งแวดล้อม	รายละเอียดผลการปฏิบัติตามมาตรการ	ปัญหา และแนวทางแก้ไข
2.3 สัตว์ป่า		
1) ปรับปรุงพื้นที่ และภูมิทัศน์บริเวณห้วยงาน โดยพัฒนาเป็นพื้นที่สีเขียว เพื่อให้สัตว์ป่าเข้ามาใช้ประโยชน์ และปลูกเสริมพืชอาหารของสัตว์ป่า เช่น มะเดื่อ ไทร หว้า เป็นต้น	1) กรมชลประทาน ดำเนินการปรับปรุงภูมิทัศน์บริเวณพื้นที่ห้วยงาน โดยการปลูกหญ้า และไม้ยืนต้น เช่น ประดู่ มะขามป้อม บริเวณโครงการ ซึ่งอาจเป็นแหล่งอาศัยของนกได้ในอนาคต	-
2) ห้ามทำอันตรายต่อสัตว์ป่า รวมทั้งแหล่งอาหารและถิ่นที่อยู่อาศัยของสัตว์ป่า	2) โครงการชลประทานพิจิตร จัดให้มีเจ้าหน้าที่ประจำอยู่ที่โครงการ เพื่อคอยดูแลพื้นที่ และสอดส่องผู้ที่เข้ามายังโครงการไม่ให้กระทำความอันตรายต่อสัตว์ป่า อีกทั้ง จากการลงพื้นที่ติดตามการปฏิบัติตามมาตรการฯ ในเดือนมิถุนายน และกันยายน พบนกยาง ที่อาศัยอยู่บริเวณประตูละบายน้ำท่าแห และฝายปิดกั้นลำน้ำเดิม นอกจากนี้ ในเดือนสิงหาคมยังพบนกกาน้ำเล็ก ที่บริเวณประตูละบายน้ำท่าแห	-



รูปที่ 2-16 นกยางที่พบบริเวณลำน้ำเดิม



ตารางที่ 2 ผลการปฏิบัติตามมาตรการป้องกัน และแก้ไขผลกระทบสิ่งแวดล้อม โครงการประตูละบายน้ำท่าแห จังหวัดพิจิตร ในปี พ.ศ. 2568 (ระยะดำเนินการ) (ต่อ)

มาตรการป้องกันและแก้ไขผลกระทบสิ่งแวดล้อม	รายละเอียดผลการปฏิบัติตามมาตรการ	ปัญหา และแนวทางแก้ไข
2.3 สัตว์ป่า (ต่อ)		



รูปที่ 2-17 นกกาน้ำเล็กที่พบบริเวณประตูละบายน้ำท่าแห

3) การพัฒนาพื้นที่เพื่อให้เป็นแหล่งศึกษาเรียนรู้ด้านสัตว์ป่า เนื่องจากมีสัตว์หลายชนิดโดยเฉพาะกลุ่มนก เช่น นกน้ำ นกเมือง เป็นต้น ที่มีความสวยงาม และน่าสนใจ

3) สำนักบริหารโครงการ กรมชลประทาน ดำเนินการจัดทำป้ายข้อมูลนกที่เป็นสัตว์ป่าคุ้มครอง และมีความสวยงาม ซึ่งสำรวจพบในรายงานการประเมินผลกระทบสิ่งแวดล้อม โดยติดตั้งบริเวณประตูละบายน้ำท่าแห เพื่อให้ความรู้แก่ประชาชนที่เข้ามาในพื้นที่โครงการ



ตารางที่ 2 ผลการปฏิบัติตามมาตรการป้องกัน และแก้ไขผลกระทบสิ่งแวดล้อม โครงการประตุน้ำท่าแห่งใหม่ จังหวัดพิจิตร ในปี พ.ศ. 2568 (ระยะดำเนินการ) (ต่อ)

มาตรการป้องกันและแก้ไขผลกระทบสิ่งแวดล้อม	รายละเอียดผลการปฏิบัติตามมาตรการ	ปัญหา และแนวทางแก้ไข
2.3 สัตว์ป่า (ต่อ)		



รูปที่ 2-18 ป้ายประชาสัมพันธ์ให้ความรู้เกี่ยวกับนก

2.4 สิ่งมีชีวิตในน้ำ

1) กรมชลประทานร่วมกับกรมประมงกำหนดเขตห้ามทำการประมงในบริเวณเหนือและท้ายประตูระบายน้ำในระยะทาง 1 กิโลเมตร โดยการปิดประกาศเขตห้ามทำการประมงในแนวเขตดังกล่าว สำหรับบริเวณหน้าทางขึ้นและทางออกของทางผ่านปลา ควรมีการก่อสร้างรั้วตาข่ายเหล็ก พร้อมทั้งประชาสัมพันธ์ให้ประชาชนในเขตพื้นที่ทราบ ตลอดจนเฝ้าระวังการทำประมงในพื้นที่ดังกล่าวด้วย

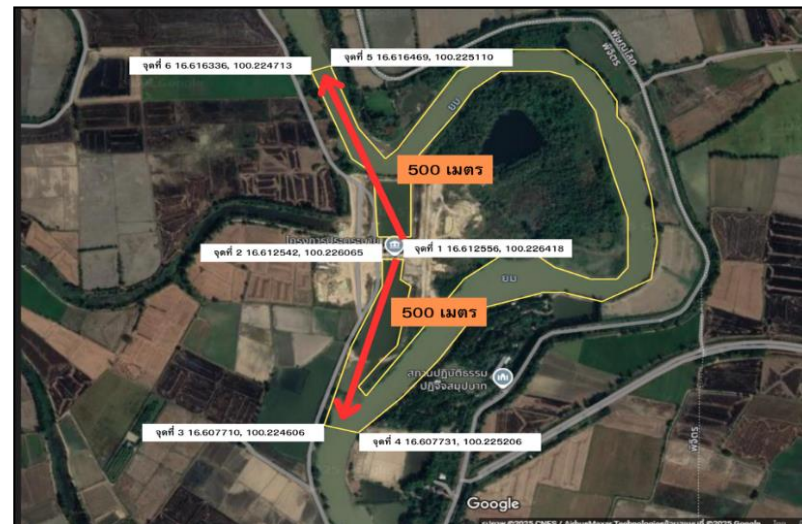
1) กรมชลประทานร่วมกับสำนักงานประมงจังหวัดพิจิตร สร้างกระบวนการมีส่วนร่วมและจัดทำประชาคมผู้มีส่วนได้ส่วนเสียในการจัดทำประกาศเขตพื้นที่รักษาพันธุ์สัตว์น้ำ ตามพระราชกำหนดการประมง พ.ศ. 2558 และที่แก้ไขเพิ่มเติม (ฉบับที่ 2) พ.ศ. 2560 โดยมีผู้เข้าร่วมประชุม จำนวน 57 ราย และเสนอเข้าการประชุมคณะกรรมการประมงประจำจังหวัดพิจิตร ครั้งที่ 1/2568 วันอังคารที่ 2 กันยายน 2568 ที่ประชุมมีมติเห็นชอบการดำเนินการประกาศเป็นเขตที่รักษาพันธุ์สัตว์น้ำ บริเวณเหนือและท้ายประตูระบายน้ำท่าแห ระยะทางเหนือประตูระบายน้ำ จากจุดพิกัดที่ 1 และจุดพิกัดที่ 2 ถึงจุดพิกัดที่ 5 และจุด



ตารางที่ 2 ผลการปฏิบัติตามมาตรการป้องกัน และแก้ไขผลกระทบสิ่งแวดล้อม โครงการประตุนระบายน้ำท่าแห จังหวัดพิจิตร ในปี พ.ศ. 2568 (ระยะดำเนินการ) (ต่อ)

มาตรการป้องกันและแก้ไขผลกระทบสิ่งแวดล้อม	รายละเอียดผลการปฏิบัติตามมาตรการ	ปัญหา และแนวทางแก้ไข
2.4 สิ่งมีชีวิตในน้ำ (ต่อ)		

พิกัดที่ 6 ระยะทาง 500 เมตร และท้ายประตุนระบายน้ำ จากจุดพิกัดที่ 1 และจุดพิกัดที่ 2 ถึงจุดพิกัดที่ 3 และจุดพิกัดที่ 4 ระยะทาง 500 เมตร รวมถึงบริเวณทางเดินของลำน้ำยม (เดิม) บริเวณด้านข้างประตุนระบายน้ำท่าแห (เรียกว่ากระเพาะหมู) ดังรูปที่ 2-19 และรายละเอียดดังหัวข้อที่ 5.1.5 แผนการพัฒนาและอนุรักษ์ทรัพยากรสัตว์น้ำและการประมง หน้า 5-82



รูปที่ 2-19 เขตพื้นที่รักษาพันธุ์สัตว์น้ำบริเวณประตุนระบายน้ำท่าแห



ตารางที่ 2 ผลการปฏิบัติตามมาตรการป้องกัน และแก้ไขผลกระทบสิ่งแวดล้อม โครงการประตุน้ำท่าแห จังหวัดพิจิตร ในปี พ.ศ. 2568 (ระยะดำเนินการ) (ต่อ)

มาตรการป้องกันและแก้ไขผลกระทบสิ่งแวดล้อม	รายละเอียดผลการปฏิบัติตามมาตรการ	ปัญหา และแนวทางแก้ไข
2.4 สิ่งมีชีวิตในน้ำ (ต่อ)		

2) ควบคุมกิจกรรมประมงที่ใช้เครื่องมือประมงประเภท ทำลายล้างตามพระราชบัญญัติของกรมประมงในแม่น้ำยม และ ลำน้ำสาขา

2) กรมชลประทานร่วมกับสำนักงานประมงจังหวัดพิจิตร ดำเนินการ ประชาสัมพันธ์ประกาศกำหนดฤดูน้ำแดงห้ามครอบงวดสัตว์น้ำจืดมิใช่ วางไข่ และเลี้ยงตัวอ่อน ประจำปี 2568 เพื่อสร้างการรับรู้ให้กับชาวประมงที่เข้ามา ทำการประมงในบริเวณประตุน้ำท่าแห ถึงการใช้เครื่องมือจับสัตว์น้ำ ซึ่งอาจมีผลกระทบต่อสัตว์น้ำในแหล่งน้ำดังกล่าว พร้อมทั้งติดตั้งป้าย ประชาสัมพันธ์ประกาศกำหนดฤดูน้ำแดงฯ บริเวณประตุน้ำท่าแห ดังรูปที่ 2-20 นอกจากนี้ ศูนย์ป้องกันและปราบปรามประมงน้ำจืดพิษณุโลก ดำเนินการออกตรวจสอบและควบคุมการใช้เครื่องมือประมงให้ถูกต้อง ตามกฎหมายประมงในพื้นที่บริเวณประตุน้ำท่าแห และบริเวณ ลำน้ำสาขาดังรูปที่ 2-21 และรายละเอียดดังหัวข้อที่ 5.1.5 แผนการพัฒนา และอนุรักษ์ทรัพยากรสัตว์น้ำและการประมง หน้า 5-93



รูปที่ 2-20 ป้ายประชาสัมพันธ์ประกาศกำหนดฤดูน้ำแดงฯ



ตารางที่ 2 ผลการปฏิบัติตามมาตรการป้องกัน และแก้ไขผลกระทบสิ่งแวดล้อม โครงการประตุน้ำท่าแห่งใหม่ จังหวัดพิจิตร ในปี พ.ศ. 2568 (ระยะดำเนินการ) (ต่อ)

มาตรการป้องกันและแก้ไขผลกระทบสิ่งแวดล้อม	รายละเอียดผลการปฏิบัติตามมาตรการ	ปัญหา และแนวทางแก้ไข
2.4 สิ่งมีชีวิตในน้ำ (ต่อ)		



รูปที่ 2-21 กิจกรรมควบคุมและเฝ้าระวังการทำการประมง

3) กำจัดวัชพืชทั้งบริเวณด้านเหนือ และท้ายประตูระบายน้ำ รวมทั้งในคลองสาขา

3) โครงการชลประทานพิจิตร ดำเนินการเฝ้าระวังวัชพืช เศษไม้ เศษขยะ สวะ บริเวณพื้นที่ด้านเหนือน้ำ และท้ายของประตูระบายน้ำ หากมีปริมาณ มากอันจะเป็นอุปสรรคต่อการเปิด-ปิด ประตูระบายน้ำ จะเร่งเข้า ดำเนินการกำจัดสิ่งกีดขวางทางน้ำออกให้เสร็จโดยเร็ว ซึ่งจากการลงพื้นที่ ติดตามการปฏิบัติตามมาตรการฯ ยังไม่พบวัชพืชและขยะบริเวณด้าน เหนือ และท้ายประตูระบายน้ำ รวมทั้งในบริเวณลำน้ำเดิม



ตารางที่ 2 ผลการปฏิบัติตามมาตรการป้องกัน และแก้ไขผลกระทบสิ่งแวดล้อม โครงการประจวบชัยนาทน้าท่าเห จังหวัดพิจิตร ในปี พ.ศ. 2568 (ระยะดำเนินการ) (ต่อ)

มาตรการป้องกันและแก้ไขผลกระทบสิ่งแวดล้อม	รายละเอียดผลการปฏิบัติตามมาตรการ	ปัญหา และแนวทางแก้ไข
2.4 สิ่งมีชีวิตในน้ำ (ต่อ)		



รูปที่ 2-22 สภาพลำน้ำบริเวณลำน้ำเดิม

4) ปลอยพันธุ์ปลาท้องถิ่นที่มีคุณค่าทางเศรษฐกิจลงในลำน้ำแม่น้ำยม เพื่อเพิ่มผลผลิตปลา และห้ามปลอยพันธุ์ปลาต่างถิ่น (Alien species) ลงในแม่น้ำยม

5) กรมชลประทานร่วมกับสำนักงานประมงจังหวัดพิจิตร ดำเนินการปลอยพันธุ์สัตว์น้ำลงสู่แม่น้ำยมบริเวณเหนือ และท้ายประตูระบายน้ำท่าเห ได้แก่ กุ้งก้ามกราม จำนวน 400,000 ตัว ปลาสร้อย ปลาเทโพ ปลากดคัง ปลากลาย ปลาเค็ดดำ และปลากดเหลือง รวมจำนวน 5,000 ตัว รายละเอียดดังหัวข้อที่ 5.1.5 แผนการพัฒนาและอนุรักษ์ทรัพยากรสัตว์น้ำและการประมง หน้าที่ 5-90



ตารางที่ 2 ผลการปฏิบัติตามมาตรการป้องกัน และแก้ไขผลกระทบสิ่งแวดล้อม โครงการประตุน้ำท่าแห จังหวัดพิจิตร ในปี พ.ศ. 2568 (ระยะดำเนินการ) (ต่อ)

มาตรการป้องกันและแก้ไขผลกระทบสิ่งแวดล้อม	รายละเอียดผลการปฏิบัติตามมาตรการ	ปัญหา และแนวทางแก้ไข
2.4 สิ่งมีชีวิตในน้ำ (ต่อ)		



รูปที่ 2-23 กิจกรรมปล่อยพันธุ์สัตว์น้ำ



ตารางที่ 2 ผลการปฏิบัติตามมาตรการป้องกัน และแก้ไขผลกระทบสิ่งแวดล้อม โครงการประตุน้ำท่าแห จังหวัดพิจิตร ในปี พ.ศ. 2568 (ระยะดำเนินการ) (ต่อ)

มาตรการป้องกันและแก้ไขผลกระทบสิ่งแวดล้อม	รายละเอียดผลการปฏิบัติตามมาตรการ	ปัญหา และแนวทางแก้ไข
2.5 ระบบนิเวศของพื้นที่		
ไม่มีมาตรการป้องกันและแก้ไขผลกระทบสิ่งแวดล้อม	ไม่มีมาตรการป้องกันและแก้ไขผลกระทบสิ่งแวดล้อม	
3 คุณค่าการใช้ประโยชน์ของมนุษย์		
3.1 ระบบชลประทาน		
1) ควบคุมการจัดสรรน้ำในปริมาณที่เหมาะสมกับความต้องการใช้น้ำในแต่ละกิจกรรม	1) โครงการชลประทานพิษณุโลก และโครงการชลประทานพิจิตร ดำเนินการจัดกิจกรรมขบวนการมีส่วนร่วม การบริหารจัดการน้ำ และระดมความคิดเห็น รับฟังข้อเสนอ ปัญหาอุปสรรคในพื้นที่ ทั้งฤดูฝนและฤดูแล้ง เพื่อวางแผนในการบริหารจัดการน้ำให้มีประสิทธิภาพสูงสุด เพื่อรองรับสถานการณ์ภัยแล้ง รายละเอียดดังหัวข้อที่ 5.1.1 แผนการบริหารการใช้น้ำและองค์กรกลุ่มผู้ใช้น้ำ หน้าที่ 5-3	-
2) ส่งเสริมการจัดตั้งกลุ่มผู้ใช้น้ำ เพื่อให้การบริหารจัดการด้านการจัดสรรน้ำมีประสิทธิภาพ และลดความขัดแย้งระหว่างผู้ใช้น้ำด้วยกัน	2.1) โครงการชลประทานพิษณุโลก ยังไม่มีการจัดตั้งกลุ่มผู้ใช้น้ำ แต่ในพื้นที่มีกลุ่มเกษตรกรผู้ใช้น้ำสถานีสูบน้ำด้วยไฟฟ้าในแม่น้ำยมอยู่ ซึ่งมีการจัดประชุมกับเกษตรกรอยู่เสมอเพื่อวางแผนการบริหารจัดการน้ำให้สมดุล สอดคล้องกับสถานการณ์และอยู่ในตามเกณฑ์การระบายน้ำที่กำหนด อย่างมีประสิทธิภาพ 2.2) โครงการชลประทานพิจิตร ดำเนินการจัดตั้งกลุ่มผู้ใช้น้ำปตร.ท่าแห ประเภทกลุ่มพื้นฐาน แล้วเมื่อปี 2567 จำนวน 1 กลุ่ม เมื่อวันที่ 15 สิงหาคม 2567 จำนวนสมาชิก 60 ราย	โครงการชลประทานพิษณุโลก มีการหารือกับโครงการชลประทานพิจิตรแล้วว่า หากดำเนินการส่งมอบประตุน้ำท่าแหให้โครงการชลประทานพิจิตรแล้วเสร็จ จะจัดตั้งกลุ่มผู้ใช้น้ำ โดยให้โครงการชลประทานพิจิตรเป็นประธานแล้วมีสมาชิกที่อยู่ในส่วนของจังหวัดพิษณุโลก เนื่องจากต้องมีการบริหารจัดการน้ำร่วมกัน



ตารางที่ 2 ผลการปฏิบัติตามมาตรการป้องกัน และแก้ไขผลกระทบสิ่งแวดล้อม โครงการประตุน้ำท่าแห จังหวัดพิจิตร ในปี พ.ศ. 2568 (ระยะดำเนินการ) (ต่อ)

มาตรการป้องกันและแก้ไขผลกระทบสิ่งแวดล้อม	รายละเอียดผลการปฏิบัติตามมาตรการ	ปัญหา และแนวทางแก้ไข
3.2 เกษตรกรรมและปศุสัตว์		
1) ส่งเสริมการทำเกษตรแปลงใหญ่ เพื่อช่วยลดต้นทุนและเพิ่มผลผลิต	<p>1) กรมชลประทานร่วมกับสำนักงานเกษตรจังหวัดพิจิตรโลก และสำนักงานเกษตรจังหวัดพิจิตร ดำเนินการจัดทำแปลงส่งเสริมการเกษตรด้านการเพิ่มประสิทธิภาพการผลิตข้าวและการใช้ปุ๋ยอย่างเหมาะสมตามค่าวิเคราะห์ดิน เพื่อผสมปุ๋ยตามคำแนะนำการใช้ปุ๋ยให้สอดคล้องกับปริมาณธาตุอาหารที่มีอยู่ในดินและความต้องการธาตุอาหารของพืช ซึ่งเป็นแปลงในพื้นที่รับประโยชน์จังหวัดพิจิตรโลก จำนวน 18 แปลง และพื้นที่รับประโยชน์จังหวัดพิจิตร จำนวน 12 แปลง รายละเอียดดังหัวข้อที่ 5.1.7 แผนการพัฒนาและส่งเสริมการเกษตร หน้า ที่ 5-94</p> <div data-bbox="882 780 1682 1099" data-label="Image"> </div>	-
รูปที่ 2-24 แปลงส่งเสริมการเกษตรของสำนักงานเกษตรจังหวัดพิจิตรโลก		



ตารางที่ 2 ผลการปฏิบัติตามมาตรการป้องกัน และแก้ไขผลกระทบสิ่งแวดล้อม โครงการประสูตระบายน้ำท่าแห จังหวัดพิจิตร ในปี พ.ศ. 2568 (ระยะดำเนินการ) (ต่อ)

มาตรการป้องกันและแก้ไขผลกระทบสิ่งแวดล้อม	รายละเอียดผลการปฏิบัติตามมาตรการ	ปัญหา และแนวทางแก้ไข
3.2 เกษตรกรรมและปศุสัตว์ (ต่อ)		



รูปที่ 2-25 แปลงส่งเสริมการเกษตรของสำนักงานเกษตรจังหวัดพิจิตร

2) ฝึกอบรมและให้คำแนะนำส่งเสริมการผลิตพืชที่เหมาะสม

2) เนื่องจากในพื้นที่รับประโยชน์ของโครงการ เกษตรกรส่วนใหญ่ปลูกข้าวเป็นหลัก ดังนั้น กรมชลประทานจึงร่วมกับสำนักงานเกษตรจังหวัดพิจิตร และสำนักงานเกษตรจังหวัดพิจิตร ดำเนินการถ่ายทอดความรู้การปลูกข้าวที่เท่าทันต่อการเปลี่ยนแปลงภูมิอากาศ การผลิตข้าวคุณภาพตามมาตรฐาน GAP และการจัดการธาตุอาหารในนาข้าว (Site-specific Nutrient Management) ตามคำวิเคราะห์ดินและความต้องการของพืช รายละเอียดดังหัวข้อที่ 5.1.7 แผนการพัฒนาและส่งเสริมการเกษตร หน้า 5-94



ตารางที่ 2 ผลการปฏิบัติตามมาตรการป้องกัน และแก้ไขผลกระทบสิ่งแวดล้อม โครงการประตุน้ำท่าแห จังหวัดพิจิตร ในปี พ.ศ. 2568 (ระยะดำเนินการ) (ต่อ)

มาตรการป้องกันและแก้ไขผลกระทบสิ่งแวดล้อม	รายละเอียดผลการปฏิบัติตามมาตรการ	ปัญหา และแนวทางแก้ไข
3.2 เกษตรกรรมและปศุสัตว์ (ต่อ)		
3) นำเกษตรกรไปดูงานในพื้นที่ของเกษตรกรแปลงใหญ่ที่ใกล้เคียง	3) กรมชลประทานร่วมกับสำนักงานเกษตรจังหวัดพิจิตรโลก ดำเนินการถ่ายทอดความรู้การผลิตข้าวคุณภาพตามมาตรฐาน GAP เพื่อเป็นแนวทางที่ช่วยให้การผลิตข้าวมีคุณภาพ ปลอดภัยต่อผู้บริโภค เป็นมิตรต่อสิ่งแวดล้อม รายละเอียดดังหัวข้อที่ 5.1.7 แผนการพัฒนาและส่งเสริมการเกษตร หน้า 5-94	-
4) ฝึกอบรมการผลิตพืชตามระบบเกษตรที่เหมาะสม (GAP) เพื่อพัฒนาเป็นการทำเกษตรอินทรีย์ และเพิ่มมูลค่าผลผลิตทางการเกษตร	4) กรมชลประทานร่วมกับสำนักงานเกษตรจังหวัดพิจิตรโลก และสำนักงานเกษตรจังหวัดพิจิตร ส่งเสริมให้เกษตรกรในพื้นที่รับประโยชน์ของโครงการปลูกข้าวที่เท่าทันต่อการเปลี่ยนแปลงภูมิอากาศโดยการเลือกพันธุ์ข้าวที่ทนทาน ใช้พันธุ์ที่ทนแล้ง, ทนน้ำท่วม หรือทนเค็ม เช่น พันธุ์ข้าวปทุมธานี 1, หอมมะลิ 105 (พัฒนา), กข 61, กข 6 ใช้พันธุ์ข้าวอายุสั้น เพื่อลดความเสี่ยงจากฝนทิ้งช่วง รวมทั้ง ในปี 2568 มีการส่งเสริมให้ทำนาเปียกสลับแห้ง และการใช้ปุ๋ยตามค่าวิเคราะห์ดิน การใช้จุลินทรีย์เพื่อย่อยสลายฟางข้าว เพื่อลดต้นทุนการใส่ปุ๋ย	
5) ส่งเสริมให้เกษตรกรปลูกข้าวพันธุ์ดีชนิดไม่ไวแสงที่มีอายุสั้น 90 วัน เช่น พันธุ์ กข 49 และพันธุ์พิจิตรโลก 2 รวมทั้งปลูกพืชไร่ และพืชผักที่ใช้น้ำน้อยเพื่อทดแทนการปลูกข้าวนาปรัง รวมทั้งพืชบำรุงดินเพื่อเพิ่มความอุดมสมบูรณ์ดิน และลดต้นทุนการใส่ปุ๋ย		
3.3 การใช้น้ำ		
1) ดำเนินการบริหารจัดการน้ำเพื่อนำไปใช้ประโยชน์ในด้านต่าง ๆ อย่างเหมาะสม	1) โครงการชลประทานพิจิตร มีการดำเนินการวางแผนจัดสรรน้ำ การส่งน้ำ การระบายน้ำ และการใช้น้ำเพื่อให้ได้ประโยชน์สูงสุด	
2) จัดตั้งกลุ่มผู้ใช้น้ำให้มีส่วนร่วมในการบริหารจัดการใช้น้ำ เพื่อควบคุมการจัดสรรน้ำให้แกกิจกรรมการใช้น้ำต่าง ๆ ให้เป็นไปตามแผนการจัดสรรน้ำที่ได้กำหนดไว้	2.1) โครงการชลประทานพิจิตรโลก ยังไม่มีการจัดตั้งกลุ่มผู้ใช้น้ำ แต่ในพื้นที่มีกลุ่มเกษตรกรผู้ใช้น้ำสถานีสูบน้ำด้วยไฟฟ้าในแม่น้ำยมอยู่ ซึ่งมีการจัดประชุมกับเกษตรกรอยู่เสมอเพื่อวางแผนการบริหารจัดการน้ำให้สมดุลสอดคล้องกับสถานการณ์และอยู่ในตามเกณฑ์การระบายน้ำที่กำหนดอย่างมีประสิทธิภาพ	



ตารางที่ 2 ผลการปฏิบัติตามมาตรการป้องกัน และแก้ไขผลกระทบสิ่งแวดล้อม โครงการประจวบชัยนาทนํ้าท่าแห จังหวัดพิจิตร ในปี พ.ศ. 2568 (ระยะดำเนินการ) (ต่อ)

มาตรการป้องกันและแก้ไขผลกระทบสิ่งแวดล้อม	รายละเอียดผลการปฏิบัติตามมาตรการ	ปัญหา และแนวทางแก้ไข
3.3 การใช้นํ้า (ต่อ)		
3) สำรวจปริมาณความต้องการใช้นํ้าของกิจกรรมต่าง ๆ ในพื้นที่โครงการตลอดเวลา	2.2) โครงการชลประทานพิจิตร ดำเนินการจัดตั้งกลุ่มผู้ใช้นํ้าปตร.ท่าแห ประเภทกลุ่มพื้นฐาน แล้วเมื่อปี 2567 จำนวน 1 กลุ่ม เมื่อวันที่ 15 สิงหาคม 2567 จำนวนสมาชิก 60 ราย 3) โครงการชลประทานพิษณุโลก และโครงการชลประทานพิจิตร มีการประชุมร่วมกับกลุ่มผู้ใช้นํ้า เพื่อรับฟังข้อเสนอ ปัญหาอุปสรรค ความต้องการนํ้าในพื้นที่ แล้วนำมาวางแผนการจัดสรรนํ้าฤดูแล้ง 2567/68	- -
3.4 การบริหารการใช้นํ้า		
1) จัดตั้งองค์กรการบริหารโครงการ เพื่อวางแผนบริหารจัดการนํ้าให้เหมาะสมกับความต้องการใช้นํ้าเพื่อกิจกรรมต่างๆ	1) โครงการชลประทานพิษณุโลก และโครงการชลประทานพิจิตร มีการประชุมร่วมกับกลุ่มผู้ใช้นํ้าทุก ๆ ปี เพื่อรับฟังข้อเสนอ ปัญหาอุปสรรค ความต้องการนํ้าในพื้นที่ เพื่อนำมาวางแผนการจัดสรรนํ้าให้มีประสิทธิภาพสูงสุด	-
2) กลุ่มผู้ใช้นํ้ากำหนดหลักเกณฑ์การปฏิบัติตามข้อกำหนดของกลุ่มผู้ใช้นํ้า เพื่อให้มีประสิทธิภาพในการบริหารจัดการนํ้า การแบ่งปันนํ้า เพื่อให้การใช้นํ้าเกิดประโยชน์ต่อราษฎร	2) ในการจัดตั้งกลุ่มผู้ใช้นํ้าชลประทาน ประเภทกลุ่มพื้นฐาน จะมีการกำหนดข้อบังคับกลุ่มผู้ใช้นํ้า เพื่อเป็นระเบียบให้แก่สมาชิกผู้ใช้นํ้าได้ปฏิบัติตาม	-
3.5 การระบายนํ้าและการบรรเทานํ้าท่วม		
1) จัดให้มีแผนการบำรุงดูแลรักษาประตูระบายนํ้าให้อยู่ในสภาพดี ไม่ชำรุดเสียหาย ทดสอบการเปิดปิดบานระบายอยู่เสมอ เพื่อประโยชน์ในการใช้งานได้ทันท่วงที	1) นายประกาย แนนอุดร หัวหน้าฝ่ายจัดสรรนํ้าและปรับปรุงระบบชลประทาน โครงการชลประทานพิจิตร รับผิดชอบในการดูแลและบำรุงรักษาประตูระบายนํ้าท่าแห มีการลงพื้นที่ติดตามตรวจสอบประตูระบายนํ้าให้มีสภาพพร้อมใช้งานอยู่เสมอ และลงพื้นที่ติดตามสถานการณ์นํ้าแม่น้ำยมอย่างใกล้ชิดและต่อเนื่อง เพื่อปรับการระบายนํ้าอาคารชลประทานต่าง ๆ ในพื้นที่อย่างเป็นระบบ	-



ตารางที่ 2 ผลการปฏิบัติตามมาตรการป้องกัน และแก้ไขผลกระทบสิ่งแวดล้อม โครงการประตุน้ำท่าแห่งใหม่ จังหวัดพิจิตร ในปี พ.ศ. 2568 (ระยะดำเนินการ) (ต่อ)

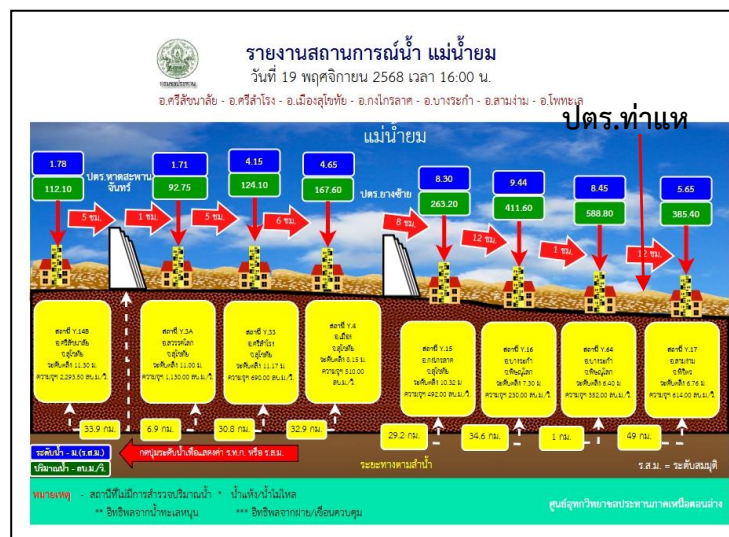
มาตรการป้องกันและแก้ไขผลกระทบสิ่งแวดล้อม	รายละเอียดผลการปฏิบัติตามมาตรการ	ปัญหา และแนวทางแก้ไข
3.5 การระบายน้ำและการบรรเทาน้ำท่วม (ต่อ)		



รูปที่ 2-26 การลงพื้นที่ติดตามตรวจสอบประตุน้ำท่าแห่งใหม่

2) กำหนดให้มีแผนการควบคุมการเปิดปิดบานประตูระบายน้ำในแต่ละช่วงฤดูกาลโดยเฉพาะในช่วงฤดูน้ำหลากในรูปแบบของการประเมินสถานการณ์ล่วงหน้ารายวัน หรือรายสัปดาห์ เพื่อเพิ่มประสิทธิภาพในการบริหารจัดการประตูระบายน้ำ

2) โครงการชลประทานพิจิตร รับผิดชอบในการควบคุมระดับการยกบานประตูระบายน้ำท่าให้สอดคล้องกับสถานการณ์น้ำในแม่น้ำยม ทั้งนี้ การประเมินสถานการณ์ในแม่น้ำยมจะใช้ข้อมูลปริมาณน้ำท่า และข้อมูลรายงานสถานการณ์น้ำรายวันแม่น้ำยม ตั้งแต่ อำเภอสว่างวีระวงศ์ จังหวัดสุโขทัย จนถึง อำเภอโพทะเล จังหวัดพิจิตร ของศูนย์อุทกวิทยาชลประทานภาคเหนือตอนล่าง มาประกอบการพิจารณา ดังรูปที่ 2-27 และในช่วงน้ำหลากในพื้นที่ที่ผ่านมา เมื่อเดือนกันยายน 2568 มีการยกบานประตูระบายน้ำท่าทุกช่องบานขึ้นพ้นระดับน้ำทั้งหมด เพื่อเพิ่มประสิทธิภาพในการระบายน้ำออกจากพื้นที่ให้รวดเร็วที่สุด ดังรูปที่ 2-28



รูปที่ 2-27 รายงานสถานการณ์น้ำแม่น้ำยม
(ที่มา : <http://hydro-2.rid.go.th/>)



รูปที่ 2-28 การยกบานประตูระบายน้ำท่าแห กันยายน 2568



ตารางที่ 2 ผลการปฏิบัติตามมาตรการป้องกัน และแก้ไขผลกระทบสิ่งแวดล้อม โครงการประตุน้ำท่าแห จังหวัดพิจิตร ในปี พ.ศ. 2568 (ระยะดำเนินการ) (ต่อ)

มาตรการป้องกันและแก้ไขผลกระทบสิ่งแวดล้อม	รายละเอียดผลการปฏิบัติตามมาตรการ	ปัญหา และแนวทางแก้ไข
3.6 การประมงและการเพาะเลี้ยงสัตว์น้ำ		
1) กรมชลประทานร่วมกับกรมประมงกำหนดเขตห้ามทำการประมงในบริเวณเหนือและท้ายประตุน้ำท่าในระยะทาง 1 กิโลเมตร โดยการปิดประกาศเขตห้ามทำการประมงในแนวเขตดังกล่าว สำหรับบริเวณหน้าทางขึ้นและทางออกของทางผ่านปลา ควรมีการก่อสร้างรั้วตาข่ายเหล็ก พร้อมทั้งประชาสัมพันธ์ให้ประชาชนในเขตพื้นที่ทราบ ตลอดจนเฝ้าระวังการทำประมงในพื้นที่ดังกล่าวด้วย	1) กรมชลประทานร่วมกับสำนักงานประมงจังหวัดพิจิตร สร้างกระบวนการมีส่วนร่วมและจัดทำประชาคมผู้มีส่วนได้ส่วนเสียในการจัดทำประกาศเขตพื้นที่รักษาพันธุ์สัตว์น้ำ ตามพระราชกำหนดการประมง พ.ศ. 2558 และที่แก้ไขเพิ่มเติม (ฉบับที่ 2) พ.ศ. 2560 โดยมีผู้เข้าร่วมประชุม จำนวน 57 ราย และเสนอเข้าการประชุมคณะกรรมการประมงประจำจังหวัดพิจิตร ครั้งที่ 1/2568 วันอังคารที่ 2 กันยายน 2568 ที่ประชุมมีมติเห็นชอบการดำเนินการประกาศเป็นเขตที่รักษาพันธุ์สัตว์น้ำ บริเวณเหนือและท้ายประตุน้ำท่าแห ตามที่เสนอ ดังรูปที่ 2-20 รายละเอียดดังหัวข้อที่ 5.1.5 แผนการพัฒนาและอนุรักษ์ทรัพยากรสัตว์น้ำและการประมง หน้า 5-82	-
2) ควบคุมกิจกรรมประมงที่ใช้เครื่องมือประมงประเภททำลายล้างตามพระราชบัญญัติของกรมประมงในแม่น้ำยม และลองสาขา	2) กรมชลประทานร่วมกับสำนักงานประมงจังหวัดพิจิตร ศูนย์ป้องกันและปราบปรามประมงน้ำจืดพิษณุโลก ดำเนินการออกตรวจสอบและควบคุมการใช้เครื่องมือประมงให้ถูกต้องตามกฎหมายประมงในพื้นที่บริเวณประตุน้ำท่าแห และบริเวณลำน้ำสาขา ดังรูปที่ 2- 21 ซึ่งดำเนินการแล้วจำนวน 6 ครั้ง ตั้งแต่เดือนกรกฎาคม – กันยายน รายละเอียดดังหัวข้อที่ 5.1.5 แผนการพัฒนาและอนุรักษ์ทรัพยากรสัตว์น้ำและการประมง หน้า 5-91	-
3) ปลอยพันธุ์ปลาท้องถิ่นที่มีคุณค่าทางเศรษฐกิจลงในลำน้ำแม่ข่าย เพื่อเพิ่มผลผลิตปลา และห้ามปลอยพันธุ์ปลาต่างถิ่น (Alien species) ลงในแม่ข่าย	3) กรมชลประทานร่วมกับสำนักงานประมงจังหวัดพิจิตร ดำเนินการปลอยพันธุ์ปลาลงสู่แม่ข่ายบริเวณเหนือ และท้ายประตุน้ำท่าแห ได้แก่ กุ้งก้ามกราม จำนวน 400,000 ตัว ปลาสร้อย ปลาเทโพ ปลากดคัง ปลากลาย ปลาเค้ด้า และปลากดเหลือง รวมจำนวน 5,000 ตัว รายละเอียดดังหัวข้อที่ 5.1.5 แผนการพัฒนาและอนุรักษ์ทรัพยากรสัตว์น้ำและการประมง หน้า 5-90	-




ตารางที่ 2 ผลการปฏิบัติตามมาตรการป้องกัน และแก้ไขผลกระทบสิ่งแวดล้อม โครงการประตุน้ำท่าแห จังหวัดพิจิตร ในปี พ.ศ. 2568 (ระยะดำเนินการ) (ต่อ)

มาตรการป้องกันและแก้ไขผลกระทบสิ่งแวดล้อม	รายละเอียดผลการปฏิบัติตามมาตรการ	ปัญหา และแนวทางแก้ไข
3.7 การใช้ประโยชน์ที่ดิน		
1) กรมชลประทานจะต้องมีการบำรุงรักษาสภาพตัวประตุน้ำท่าให้อยู่ในลักษณะที่สมบูรณ์ และบริหารจัดการให้สอดคล้องกับความต้องการน้ำในการเพาะปลูก	1) ฝ่ายจัดสรรน้ำและปรับปรุงระบบชลประทาน โครงการชลประทานพิจิตร รับผิดชอบในการดูแลและบำรุงรักษาประตุน้ำท่าแหให้มีสภาพพร้อมใช้งานอยู่เสมอ ตามตามมาตรการป้องกันและแก้ไขผลกระทบสิ่งแวดล้อมด้านการระบายน้ำและการบรรเทาน้ำท่วม ตั้งหน้าที่ 2-31 รวมถึงควบคุมดูแลการส่งน้ำให้แก่เกษตรกรในพื้นที่ตามช่วงฤดูกาลเพาะปลูก ตามที่ได้มีการประชุมร่วมกับกลุ่มผู้ใช้น้ำ	-
2) กรมพัฒนาที่ดินดำเนินการส่งเสริมและให้ความรู้แก่เกษตรกรในการปรับปรุงบำรุงดินให้เหมาะสม และการอนุรักษ์ดินให้มีการใช้ที่ดินได้อย่างมีประสิทธิภาพและยั่งยืน	2) กรมชลประทานร่วมกับสำนักงานเกษตรจังหวัดพิจิตร และสำนักงานเกษตรจังหวัดพิจิตร ดำเนินการให้ความรู้เรื่องการจัดการธาตุอาหารข้าว ตามค่าวิเคราะห์ดินและความต้องการของพืช เพื่อให้เกษตรกรใช้ปุ๋ยอย่างถูกต้องตามหลักวิชาการ อันจะนำไปสู่การผลิตที่ยั่งยืนและเพิ่มขีดความสามารถในการแข่งขันของภาคเกษตรในระยะยาว รายละเอียดตั้งหัวข้อที่ 5.1.7 แผนการพัฒนาและส่งเสริมการเกษตร หน้าที่ 5-94	-
3.8 การใช้ประโยชน์จากป่า		
ไม่มีมาตรการป้องกันและแก้ไขผลกระทบสิ่งแวดล้อม	ไม่มีมาตรการป้องกันและแก้ไขผลกระทบสิ่งแวดล้อม	
3.9 การใช้ประโยชน์ทรัพยากรธรณี		
ไม่มีมาตรการป้องกันและแก้ไขผลกระทบสิ่งแวดล้อม	ไม่มีมาตรการป้องกันและแก้ไขผลกระทบสิ่งแวดล้อม	
3.10 โรงงานอุตสาหกรรม		
ไม่มีมาตรการป้องกันและแก้ไขผลกระทบสิ่งแวดล้อม	ไม่มีมาตรการป้องกันและแก้ไขผลกระทบสิ่งแวดล้อม	
3.11 พลังงานและไฟฟ้า		
ไม่มีมาตรการป้องกันและแก้ไขผลกระทบสิ่งแวดล้อม	ไม่มีมาตรการป้องกันและแก้ไขผลกระทบสิ่งแวดล้อม	



ตารางที่ 2 ผลการปฏิบัติตามมาตรการป้องกัน และแก้ไขผลกระทบสิ่งแวดล้อม โครงการประตุน้ำท่าแห จังหวัดพิจิตร ในปี พ.ศ. 2568 (ระยะดำเนินการ) (ต่อ)

มาตรการป้องกันและแก้ไขผลกระทบสิ่งแวดล้อม	รายละเอียดผลการปฏิบัติตามมาตรการ	ปัญหา และแนวทางแก้ไข
3.12 การคมนาคมขนส่ง		
กรมชลประทานจะดำเนินการซ่อมแซมบำรุงรักษาเส้นทางที่ชำรุดเนื่องจากการก่อสร้างให้สามารถใช้งานได้ตามปกติ	สำนักงานก่อสร้างชลประทานขนาดกลางที่ 3 ดำเนินการซ่อมแซมบำรุงรักษาเส้นทางที่ชำรุดจากการก่อสร้างแล้วเสร็จในปี 2568 เพื่อให้ราษฎรสามารถใช้เส้นทางในการสัญจรได้ปกติ เพื่อให้ราษฎรสามารถใช้งานได้สะดวกและปลอดภัยมากขึ้น	-
		
รูปที่ 2-29 ถนนที่ใช้สัญจรผ่านโครงการ		
3.13 การจัดการน้ำเสีย สิ่งปฏิกูล และขยะมูลฝอย		
1) ดูแลรักษาบ่อดักตะกอนและบ่อดักไขมันในพื้นที่อาคารสำนักงานโครงการ เพื่อให้รองรับน้ำเสียที่เกิดขึ้นได้อย่างมีประสิทธิภาพ	1) กรมชลประทาน ดำเนินการติดตั้งระบบบำบัดน้ำเสียแบบติดกับที่ (On-site Treatment) เพื่อให้รองรับน้ำเสียที่เกิดขึ้นจากห้องน้ำของอาคารสำนักงาน พร้อมทั้งจัดให้มีเจ้าหน้าที่ดูแลบำรุงรักษาอย่างสม่ำเสมอ	-



ตารางที่ 2 ผลการปฏิบัติตามมาตรการป้องกัน และแก้ไขผลกระทบสิ่งแวดล้อม โครงการประตุน้ำท่าแห จังหวัดพิจิตร ในปี พ.ศ. 2568 (ระยะดำเนินการ) (ต่อ)

มาตรการป้องกันและแก้ไขผลกระทบสิ่งแวดล้อม	รายละเอียดผลการปฏิบัติตามมาตรการ	ปัญหา และแนวทางแก้ไข
3.13 การจัดการน้ำเสีย สิ่งปฏิกูล และขยะมูลฝอย (ต่อ)		



รูปที่ 2-30 ระบบบำบัดชนิด On-site Treatment

2) ดูแลรักษาห้องส้วม ห้องน้ำให้ถูกสุขลักษณะในที่อาคารสำนักงาน พร้อมจัดเตรียมภาชนะรองรับมูลฝอยที่มีฝาปิดอย่างมิดชิด (ถังขนาด 200 ลิตร) และจัดเก็บขยะให้หมดแบบวันต่อวัน โดยประสานงานให้หน่วยงานที่รับผิดชอบในพื้นที่องค์กรปกครองส่วนท้องถิ่นเข้ามาจัดเก็บและนำไปกำจัดต่อไป

2) โครงการชลประทานพิจิตร จัดให้มีเจ้าหน้าที่ดูแลรักษาความสะอาดห้องน้ำให้ถูกสุขลักษณะเสมอ ดังรูปที่ 2-31 สำหรับขยะมูลฝอยในบริเวณโดยรอบพื้นที่อาคารสำนักงาน และบริเวณประตุน้ำท่าแห จะมีเจ้าหน้าที่ประจำโครงการรวบรวมขยะ เพื่อให้องค์การบริหารส่วนตำบลกำแพงดินเข้ามาจัดเก็บและนำไปกำจัดต่อไป อีกทั้งยังมีการติดป้ายประกาศให้ผู้เข้ามาบริเวณประตุน้ำท่าแห ช่วยกันรักษาความสะอาด ดังรูปที่ 2-32

-



ตารางที่ 2 ผลการปฏิบัติตามมาตรการป้องกัน และแก้ไขผลกระทบสิ่งแวดล้อม โครงการประตุน้ำท่าแห จังหวัดพิจิตร ในปี พ.ศ. 2568 (ระยะดำเนินการ) (ต่อ)

มาตรการป้องกันและแก้ไขผลกระทบสิ่งแวดล้อม	รายละเอียดผลการปฏิบัติตามมาตรการ	ปัญหา และแนวทางแก้ไข
3.13 การจัดการน้ำเสีย สิ่งปฏิกูล และขยะมูลฝอย (ต่อ)		



รูปที่ 2-31 ห้องน้ำของอาคารสำนักงาน



รูปที่ 2-32 ป้ายประกาศช่วยกันรักษาความสะอาด



ตารางที่ 2 ผลการปฏิบัติตามมาตรการป้องกัน และแก้ไขผลกระทบสิ่งแวดล้อม โครงการประตุน้ำท่าแห จังหวัดพิจิตร ในปี พ.ศ. 2568 (ระยะดำเนินการ) (ต่อ)

มาตรการป้องกันและแก้ไขผลกระทบสิ่งแวดล้อม	รายละเอียดผลการปฏิบัติตามมาตรการ	ปัญหา และแนวทางแก้ไข
3.14 การจัดการลุ่มน้ำ		
1) ต้องบริหารจัดการน้ำ โดยคำนึงถึงการระบายน้ำเพื่อรักษาระบบนิเวศท้ายน้ำ และการส่งน้ำให้แก่พื้นที่รับประโยชน์ให้สอดคล้องกับความต้องการใช้น้ำเพื่อกิจกรรมต่างๆ ในทุกช่วงฤดูกาล	1) โครงการชลประทานพิจิตร รับผิดชอบในการควบคุมการระบายระดับบานประตุน้ำท่าแหระบายน้ำลงสู่ด้านท้ายน้ำ เพื่อรักษาสภาพลุ่มน้ำและระบบนิเวศ	-
2) ประสานกรมส่งเสริมการเกษตรในการแนะนำให้เกษตรกรปลูกพืชให้เหมาะสมกับปริมาณน้ำที่ได้รับ เพื่อเป็นการใช้ประโยชน์พื้นที่ได้อย่างเต็มศักยภาพ	2) กรมชลประทานร่วมกับสำนักงานเกษตรจังหวัดพิจิตร และสำนักงานเกษตรจังหวัดพิจิตร ในการส่งเสริมการปลูกข้าว ในพื้นที่รับประโยชน์ เนื่องจากเป็นความต้องการของเกษตรกร และเป็นพื้นที่ที่มีความเหมาะสมสูงสำหรับการปลูกข้าว อีกทั้งยังเป็นพืชเศรษฐกิจที่สำคัญของจังหวัดพิจิตร และพิจิตร	-
3) ปฏิบัติตามหลักอนุรักษ์ดินและน้ำ	3) กรมชลประทานร่วมกับสำนักงานเกษตรจังหวัดพิจิตร และสำนักงานเกษตรจังหวัดพิจิตร ดำเนินการแผนพัฒนาและส่งเสริมการเกษตรถ่ายทอดความรู้ และจัดทำแปลงเรียนรู้การปลูกข้าวโดยใช้ปุ๋ยตามค่าวิเคราะห์ดิน เพื่อลดปริมาณปุ๋ยเคมีใช้ ซึ่งจะทำให้ดินมีความอุดมสมบูรณ์ขึ้น มีโครงสร้างที่ดีขึ้น และเพิ่มความสามารถในการอุ้มน้ำ	-
3.15 การใช้ประโยชน์ของมนุษย์และปฏิสัมพันธ์กับนิเวศของพื้นที่		
ไม่มีมาตรการป้องกันและแก้ไขผลกระทบสิ่งแวดล้อม	ไม่มีมาตรการป้องกันและแก้ไขผลกระทบสิ่งแวดล้อม	
4. คุณค่าต่อคุณภาพชีวิต		
4.1 เศรษฐกิจและสังคม		
1) โครงการจัดเตรียมผู้ประสานงานกับผู้นำชุมชน เพื่อประชาสัมพันธ์โครงการ ให้เกิดการมีส่วนร่วมกับชุมชนในการแก้ไขปัญหาจากการดำเนินโครงการ	1) โครงการชลประทานพิจิตร ดำเนินการจัดประชุมร่วมกับผู้นำชุมชน และเกษตรกรในพื้นที่รับประโยชน์ในปี 2568 จำนวน 5 ครั้ง โดยมีผู้เข้าร่วมการประชุมครั้งละ 30 คน สำหรับโครงการชลประทานพิจิตร ได้มี	-



ตารางที่ 2 ผลการปฏิบัติตามมาตรการป้องกัน และแก้ไขผลกระทบสิ่งแวดล้อม โครงการประตุน้ำท่าแห จังหวัดพิจิตร ในปี พ.ศ. 2568 (ระยะดำเนินการ) (ต่อ)

มาตรการป้องกันและแก้ไขผลกระทบสิ่งแวดล้อม	รายละเอียดผลการปฏิบัติตามมาตรการ	ปัญหา และแนวทางแก้ไข
4.1 เศรษฐกิจและสังคม (ต่อ)		
2) ส่งเสริมให้ราษฎรมีส่วนร่วมในการบริหารการใช้น้ำ โครงการ โดยจัดตั้งกลุ่มผู้ใช้น้ำ เพื่อให้การจัดสรรน้ำสอดคล้องกับความต้องการใช้น้ำของพื้นที่	การจัดประชุมร่วมกับเกษตรกรกลุ่มผู้ใช้น้ำ โดยมีผู้เข้าร่วมประชุมจำนวน 60 คน ทั้งนี้ มีวัตถุประสงค์เพื่อร่วมกันให้ข้อเสนอแนะ ข้อห่วงกังวล ปัญหาอุปสรรคในพื้นที่ รวมถึงเพื่อสร้างกระบวนการมีส่วนร่วมในการวางแผนการบริหารจัดการน้ำ รายละเอียดดังหัวข้อที่ 5.1.1 แผนการบริหารการใช้น้ำและองค์กรกลุ่มผู้ใช้น้ำ หน้าที่ 5-3	
3) ส่งเสริมและสนับสนุนการประกอบอาชีพเสริมในช่วงฤดูแล้ง เช่น การปลูกพืชระยะสั้นที่เหมาะสมกับตลาดเพื่อเป็นการเสริมรายได้แก่ประชาชนในพื้นที่และลดการโยกย้ายแรงงานเข้าสู่ในเมือง	2) โครงการชลประทานพิษณุโลก ยังไม่มีจัดตั้งกลุ่มผู้ใช้น้ำประเภทกลุ่มพื้นฐาน แต่ก็ยังมีการจัดประชุมร่วมกับผู้นำชุมชน และเกษตรกรในพื้นที่รับประโยชน์อยู่เสมอ เพื่อให้สามารถนำข้อมูลมาวางแผนการบริหารการใช้น้ำให้สอดคล้องกับปริมาณน้ำต้นทุนและปริมาณความต้องการใช้น้ำในพื้นที่ในแต่ละช่วงเวลาอย่างเหมาะสม สำหรับโครงการชลประทานพิจิตร มีจัดตั้งกลุ่มผู้ใช้น้ำปตร.ท่าแห ประเภทกลุ่มพื้นฐาน แล้วเมื่อปี 2567 จำนวน 1 กลุ่ม เมื่อวันที่ 15 สิงหาคม 2567 จำนวนสมาชิก 60 ราย 3) ส่วนใหญ่เกษตรกรในพื้นที่รับประโยชน์มีการปลูกข้าวเป็นหลัก เนื่องจากเป็นพื้นที่ลุ่มต่ำ ซึ่งจะทำนาจำนวน 2 ครั้ง คือ นาปรัง และนาปี สำนักงานเกษตรจังหวัดพิษณุโลก และสำนักงานเกษตรจังหวัดพิจิตร จึงดำเนินการส่งเสริมการเพาะปลูกข้าวให้มีคุณภาพ มีประสิทธิภาพ และลดต้นทุนการใส่ปุ๋ย ซึ่งจะก่อให้เกิดเกษตรกรมีรายได้ที่เพิ่มขึ้น และมีคุณภาพชีวิตที่ดี	โครงการชลประทานพิษณุโลก มีการหารือกับ โครงการชลประทานพิจิตรแล้วว่า หากดำเนินการส่งมอบประตุน้ำท่าแหให้โครงการชลประทานพิจิตรแล้วเสร็จ จะจัดตั้งกลุ่มผู้ใช้น้ำ โดยให้โครงการชลประทานพิจิตรเป็นประธานแล้วมีสมาชิกที่อยู่ใน ส่วน ของ จั ง ห วั ด พิษณุโลก เนื่องจากต้องมีการบริหารจัดการน้ำร่วมกัน



ตารางที่ 2 ผลการปฏิบัติตามมาตรการป้องกัน และแก้ไขผลกระทบสิ่งแวดล้อม โครงการประตุน้ำท่าแห่งใหม่ จังหวัดพิจิตร ในปี พ.ศ. 2568 (ระยะดำเนินการ) (ต่อ)

มาตรการป้องกันและแก้ไขผลกระทบสิ่งแวดล้อม	รายละเอียดผลการปฏิบัติตามมาตรการ	ปัญหา และแนวทางแก้ไข
4.2 สุขภาพอนามัยและการบริการสาธารณสุข		
4.2.1 การศึกษาสิ่งคุกคามทางเคมี		

กรมชลประทานประสานกับหน่วยงานที่เกี่ยวข้อง เช่น สำนักงานสาธารณสุขจังหวัดพิจิตร และสำนักงานสาธารณสุขจังหวัดพิจิตร จัดอบรมให้ความรู้ด้านอันตรายจากการใช้ การได้รับ และการสัมผัสสารเคมีกำจัดศัตรูพืช ตลอดจนวิธีป้องกัน การปฐมพยาบาล การจัดเก็บ และการใช้งานสารเคมีอย่างปลอดภัย

กรมชลประทานร่วมกับสำนักงานสาธารณสุขจังหวัดพิจิตร และสำนักงานสาธารณสุขจังหวัดพิจิตร ดำเนินการแผนการเฝ้าระวังความเสี่ยงจากการสัมผัสสารเคมี โดยในปี 2568 ดำเนินการให้ความรู้แก่ประชาชนในพื้นที่ได้รับประโยชน์ เกี่ยวกับการใช้สารเคมีในการเกษตร เส้นทางที่ได้รับสารเคมีเข้าสู่ร่างกาย อาการของการได้รับสารเคมี วิธีป้องกันอันตราย และแนวทางการช่วยเหลือเบื้องต้นเมื่อได้รับสารเคมี และจัดทำคู่มือให้องค์ความรู้แก่ประชาชน รายละเอียดดังหัวข้อที่ 5.2.9 แผนการเฝ้าระวังความเสี่ยงจากการสัมผัสสารเคมี หน้าที่ 5-296

-



รูปที่ 2-33 กิจกรรมให้องค์ความรู้สารเคมีตกค้างในเลือดของเกษตรกรในพื้นที่จังหวัดพิจิตร



ตารางที่ 2 ผลการปฏิบัติตามมาตรการป้องกัน และแก้ไขผลกระทบสิ่งแวดล้อม โครงการประตุน้ำท่าแห่งใหม่ จังหวัดพิจิตร ในปี พ.ศ. 2568 (ระยะดำเนินการ) (ต่อ)

มาตรการป้องกันและแก้ไขผลกระทบสิ่งแวดล้อม	รายละเอียดผลการปฏิบัติตามมาตรการ	ปัญหา และแนวทางแก้ไข
4.2 สุขภาพอนามัยและการบริการสาธารณสุข		
4.2.1 การศึกษาสิ่งคุกคามทางเคมี (ต่อ)		



รูปที่ 2-34 กิจกรรมให้องค์ความรู้สารเคมีตกค้างในเลือดของเกษตรกรในพื้นที่จังหวัดพิจิตร



รูปที่ 2-35 คู่มือเกษตรกรสารเคมีทางการเกษตร



ตารางที่ 2 ผลการปฏิบัติตามมาตรการป้องกัน และแก้ไขผลกระทบสิ่งแวดล้อม โครงการประตุน้ำท่าแห่ จังหวัดพิจิตร ในปี พ.ศ. 2568 (ระยะดำเนินการ) (ต่อ)

มาตรการป้องกันและแก้ไขผลกระทบสิ่งแวดล้อม	รายละเอียดผลการปฏิบัติตามมาตรการ	ปัญหา และแนวทางแก้ไข
--	----------------------------------	----------------------

4.2.2 การศึกษาสิ่งคุกคามทางชีวภาพ

กรมชลประทานประสานกับหน่วยงานที่เกี่ยวข้อง เช่น สำนักงานสาธารณสุขจังหวัดพิจิตร และสำนักงานสาธารณสุขจังหวัดพิจิตร ดำเนินการดังนี้

1) จัดอบรมให้ความรู้ด้านการจัดสภาพแวดล้อมที่อยู่อาศัยให้ถูกสุขลักษณะและรณรงค์ให้มีการขับถ่ายลงในส้วม และกำจัดขยะและสิ่งปฏิกูลให้ถูกต้องตามหลักสุขาภิบาล

1) กรมชลประทานร่วมกับสำนักงานสาธารณสุขจังหวัดพิจิตร และสำนักงานสาธารณสุขจังหวัดพิจิตร จัดกิจกรรมให้องค์ความรู้แกนนำชุมชน เรื่อง การจัดการด้านอนามัยสิ่งแวดล้อมและที่พักอาศัย การกำจัดสิ่งปฏิกูลและมูลฝอยอย่างถูกต้อง ปลอดภัย รายละเอียดดังหัวข้อที่ 5.1.4 แผนป้องกันและติดตามการเฝ้าระวังด้านอนามัยสิ่งแวดล้อม หน้า 5-65

-



รูปที่ 2-36 กิจกรรมให้ความรู้ด้านอนามัยสิ่งแวดล้อม



ตารางที่ 2 ผลการปฏิบัติตามมาตรการป้องกัน และแก้ไขผลกระทบสิ่งแวดล้อม โครงการประตุน้ำท่าแห จังหวัดพิจิตร ในปี พ.ศ. 2568 (ระยะดำเนินการ) (ต่อ)

มาตรการป้องกันและแก้ไขผลกระทบสิ่งแวดล้อม	รายละเอียดผลการปฏิบัติตามมาตรการ	ปัญหา และแนวทางแก้ไข
4.2.2 การศึกษาสิ่งคุกคามทางชีวภาพ (ต่อ)		
2) จัดอบรมและให้ความรู้ด้านพฤติกรรมเสี่ยงที่เป็นสาเหตุให้เกิดการแพร่กระจายและการติดเชื้อก่อโรค	2) กรมชลประทานร่วมกับสำนักงานสาธารณสุขจังหวัดพิษณุโลก ดำเนินการให้องค์ความรู้เรื่องป้องกันและติดตามการเฝ้าระวังโรคติดต่อที่มีน้ำและอาหารเป็นสื่อ เกี่ยวกับลักษณะอาหารที่ก่อให้เกิดโรคอาหารเป็นพิษ รายละเอียดดังหัวข้อที่ 5.1.2 แผนการป้องกันและติดตามการเฝ้าระวังโรคติดต่อที่มีน้ำและอาหารเป็นสื่อ หน้าที่ 5-14 ในส่วนของสำนักงานสาธารณสุขจังหวัดพิจิตร จัดกิจกรรมให้องค์ความรู้แกนนำชุมชน เรื่อง สัตว์และแมลงนำโรคในชุมชน รายละเอียดดังหัวข้อที่ 5.1.4 แผนป้องกันและติดตามการเฝ้าระวังด้านอนามัยสิ่งแวดล้อม หน้าที่ 5-65	-
3) จัดทำแผนป้องกันและติดตามการเฝ้าระวังโรคติดต่อที่มีน้ำและอาหารเป็นสื่อ	3) กรมชลประทานดำเนินการจัดสรรงบประมาณให้แก่สำนักงานสาธารณสุขจังหวัดพิษณุโลก สำนักงานสาธารณสุขจังหวัดพิจิตร สำนักงานป้องกันควบคุมโรคที่ 2 และสำนักงานป้องกันควบคุมโรคที่ 3 ดำเนินการแผนป้องกันและติดตามการเฝ้าระวังโรคติดต่อที่มีน้ำและอาหารเป็นสื่อ มาตั้งแต่ปี 2563	-
4) จัดทำแผนป้องกันและติดตามการเฝ้าระวังพาหะและโรคติดต่อนำโดยแมลง	4) กรมชลประทานดำเนินการจัดสรรงบประมาณให้แก่สำนักงานป้องกันควบคุมโรคที่ 2 และสำนักงานป้องกันควบคุมโรคที่ 3 ดำเนินการแผนป้องกันและติดตามการเฝ้าระวังพาหะและโรคติดต่อนำโดยแมลง มาตั้งแต่ปี 2563	-



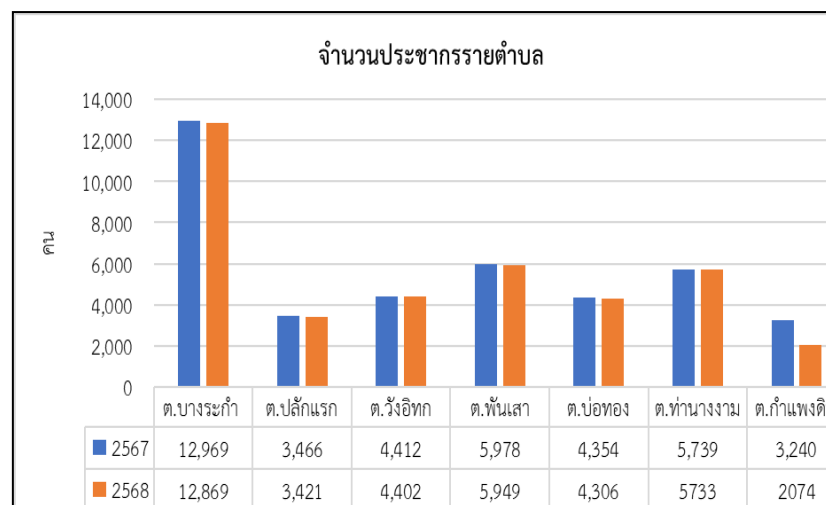
ตารางที่ 2 ผลการปฏิบัติตามมาตรการป้องกัน และแก้ไขผลกระทบสิ่งแวดล้อม โครงการประตุน้ำท่าแห่งใหม่ จังหวัดพิจิตร ในปี พ.ศ. 2568 (ระยะดำเนินการ) (ต่อ)

มาตรการป้องกันและแก้ไขผลกระทบสิ่งแวดล้อม	รายละเอียดผลการปฏิบัติตามมาตรการ	ปัญหา และแนวทางแก้ไข
4.2.3 การศึกษาสังคมทางสังคม		
กรมชลประทานประสานหน่วยงานที่เกี่ยวข้อง เช่น อบต. เทศบาลตำบล และสำนักงานสาธารณสุขจังหวัดพิจิตรและสำนักงานสาธารณสุขจังหวัดพิจิตรในการจัดการสาธารณสุขโรคและสาธารณสุขการต่าง ๆ ให้เพียงพอและเหมาะสม	ในพื้นที่ตำบลกำแพงดิน อยู่ภายใต้การปกครองของ 2 หน่วยงาน คือ เทศบาลตำบลกำแพงดิน และองค์การบริหารส่วนตำบลกำแพงดิน แต่พื้นที่รับประโยชน์ของโครงการประตุน้ำท่าแห่งใหม่ อยู่ภายใต้การดูแลขององค์การบริหารส่วนตำบลกำแพงดิน ซึ่งจากข้อมูลแผนพัฒนาท้องถิ่น พ.ศ. 2566 – 2570 พบว่า มีไฟฟ้าใช้ทุกครัวเรือน จำนวนทั้งสิ้น 1,117 ครัวเรือน มีระบบประปาบาดาลหมู่บ้าน จำนวน 12 หมู่บ้าน ด้านสาธารณสุข ไม่มีสถานอนามัยในพื้นที่ แต่ประชากรในพื้นที่ไปใช้บริการที่โรงพยาบาลส่งเสริมสุขภาพตำบลกำแพงดิน ซึ่งอยู่ในเขตเทศบาลตำบลกำแพงดิน ทั้งนี้ ในพื้นที่บริเวณชุมชนยังคงมีการบริการด้านสาธารณสุขที่เพียงพอ	-
4.2.4 การศึกษาสังคมทางการเกษตร		
กรมชลประทานประสานให้โรงพยาบาลส่งเสริมสุขภาพตำบลในพื้นที่โครงการให้ความรู้และจัดอบรมเพื่อให้เกษตรกรทำงานด้วยท่าทางที่เหมาะสม ตลอดจนตรวจหาความผิดปกติจากการทำงาน	กรมชลประทานจะประสานทางสำนักงานเกษตรจังหวัดพิจิตร และสำนักงานเกษตรจังหวัดพิจิตร ในการเพิ่มหัวข้อการให้ความรู้เกี่ยวกับท่าทางที่เหมาะสมสำหรับการทำนา ให้แก่เกษตรกรในพื้นที่รับประโยชน์ ภายใต้แผนพัฒนาและส่งเสริมการเกษตร	-
4.2.5 การศึกษาสังคมทางสุขภาพจิต		
กรมชลประทานร่วมกับหน่วยงานในท้องถิ่นและหน่วยงานที่เกี่ยวข้อง เช่น สำนักงานสาธารณสุขจังหวัดพิจิตร และสำนักงานสาธารณสุขจังหวัดพิจิตร องค์การบริหารส่วนตำบลจัดทำแผนเพื่อรองรับการเพิ่มขึ้นของประชากรที่เกิดจากการเคลื่อนย้ายเข้ามาหาผลประโยชน์ในพื้นที่	จากการตรวจสอบจำนวนประชากรรายตำบลในพื้นที่รับประโยชน์ของโครงการ ตั้งแต่ปี 2567 -2568 ทางระบบสถิติประชากรทางทะเบียนราษฎร (รายเดือน) สำนักบริหารการทะเบียน กรมการปกครอง พบว่า ประชากรทั้ง 7 ตำบลในพื้นที่รับประโยชน์มีประชากรในปี 2568 มีจำนวนลดลงจากปี 2567 ดังรูปที่ 2-37	-



ตารางที่ 2 ผลการปฏิบัติตามมาตรการป้องกัน และแก้ไขผลกระทบสิ่งแวดล้อม โครงการประสูตระบายน้ำท่าแห จังหวัดพิจิตร ในปี พ.ศ. 2568 (ระยะดำเนินการ) (ต่อ)

มาตรการป้องกันและแก้ไขผลกระทบสิ่งแวดล้อม	รายละเอียดผลการปฏิบัติตามมาตรการ	ปัญหา และแนวทางแก้ไข
4.2.5 การศึกษาสิ่งแวดล้อมทางสุขภาพจิต		



รูปที่ 2-37 กราฟจำนวนประชากรรายตำบล

4.2.6 การศึกษาด้านสุขภาพอนามัยทั่ว ๆ ไปของประชากร

กรมชลประทานประสานให้หน่วยงานที่เกี่ยวข้อง เช่น สำนักงานสาธารณสุขจังหวัดพิษณุโลก และสำนักงานสาธารณสุขจังหวัดพิจิตร ดำเนินการดังนี้

1) จัดอบรม ให้ความรู้ในการจัดการสภาพแวดล้อมที่อยู่อาศัยให้ถูกสุขลักษณะ และรณรงค์ให้มีการขับถ่ายลงในส้วม และกำจัดขยะและสิ่งปฏิกูลให้ถูกต้องตามหลักสุขาภิบาล เพื่อลดการแพร่กระจายและโอกาสเสี่ยงในการเกิดโรค

1) กรมชลประทานร่วมกับสำนักงานสาธารณสุขจังหวัดพิษณุโลก และสำนักงานสาธารณสุขจังหวัดพิจิตร ดำเนินการตามมาตรการป้องกันและแก้ไขผลกระทบสิ่งแวดล้อมด้านการศึกษาสิ่งแวดล้อมทางสุขภาพ ดังหน้าที่ 2-43

-



ตารางที่ 2 ผลการปฏิบัติตามมาตรการป้องกัน และแก้ไขผลกระทบสิ่งแวดล้อม โครงการประตุน้ำท่าแห่งใหม่ จังหวัดพิจิตร ในปี พ.ศ. 2568 (ระยะดำเนินการ) (ต่อ)

มาตรการป้องกันและแก้ไขผลกระทบสิ่งแวดล้อม	รายละเอียดผลการปฏิบัติตามมาตรการ	ปัญหา และแนวทางแก้ไข
4.2.6 การศึกษาด้านสุขภาพอนามัยทั่ว ๆ ไปของประชากร (ต่อ)		
2) จัดอบรมและรณรงค์ให้ความสำคัญในการกำจัดแหล่งเพาะพันธุ์ของสัตว์และแมลงพาหะนำโรค	2) กรมชลประทานร่วมกับสำนักงานป้องกันควบคุมโรคที่ 2 และสำนักงานป้องกันควบคุมโรคที่ 3 ดำเนินการสำรวจทางด้านกีฏวิทยา ซึ่งภายหลังทราบผลการสำรวจจะมีการแจ้งมาตรการควบคุมโรคให้แก่ ศตม./รพ.สต./อสม. หมั่นตรวจสอบลูกน้ำยุงในพื้นที่ทั้งแหล่งน้ำธรรมชาติ และภาชนะขังน้ำตามบ้านเรือน หากพบให้ปล่อยปลากินลูกน้ำในแหล่งน้ำธรรมชาติหรือใส่ทรายที่มีสารที่มีฟอส ฟอสเฟตกำจัดลูกน้ำยุงในภาชนะที่ไม่สามารถคว่ำทำลายได้ รวมถึงเฝ้าระวังการวางแผนควบคุมแมลงพาหะนำโรคต่อไป รายละเอียดตั้งหัวข้อที่ 5.1.3 แผนป้องกันและติดตามการเฝ้าระวังพาหะและโรคติดต่อ นำโดยแมลง หน้า 5-35	-
3) จัดอบรมและให้ความรู้ในเรื่องปัจจัยเสี่ยงและแนวทางป้องกันการจมน้ำของประชาชน เช่น ติดป้ายคำเตือน และจัดอุปกรณ์ช่วยคนตกน้ำบริเวณแหล่งน้ำ	3) สำนักงานสาธารณสุขจังหวัดพิจิตร ดำเนินการจัดอบรมและให้ความรู้ในเรื่องปัจจัยเสี่ยงและแนวทางป้องกันการจมน้ำของประชาชน และแนวทางการช่วยเหลือเมื่อเกิดเหตุจมน้ำ โดยใช้หลัก “ไม่เสี่ยง – ใช้อุปกรณ์ – ขอความช่วยเหลือ” รายละเอียดตั้งหัวข้อที่ 5.1.4 แผนป้องกันและติดตามการเฝ้าระวังด้านอนามัยสิ่งแวดล้อม หน้า 5-78 อีกทั้ง สำนักบริหารโครงการ กรมชลประทาน ดำเนินการติดตั้งป้ายคำเตือนระวังจมน้ำ ที่ระบุวิธีการช่วยเหลือ และการปฐมพยาบาลคนจมน้ำ บริเวณประตุน้ำท่าแห่งใหม่ ดังรูปที่ 2-38	-



ตารางที่ 2 ผลการปฏิบัติตามมาตรการป้องกัน และแก้ไขผลกระทบสิ่งแวดล้อม โครงการประตุน้ำท่าแห่งใหม่ จังหวัดพิจิตร ในปี พ.ศ. 2568 (ระยะดำเนินการ) (ต่อ)

มาตรการป้องกันและแก้ไขผลกระทบสิ่งแวดล้อม	รายละเอียดผลการปฏิบัติตามมาตรการ	ปัญหา และแนวทางแก้ไข
4.2.6 การศึกษาด้านสุขภาพอนามัยทั่ว ๆ ไปของประชากร (ต่อ)		



รูปที่ 2-38 ป้ายคำเตือนระวังจมน้ำ

4) การเฝ้าระวังคุณภาพน้ำเพื่อการอุปโภคบริโภค เช่น การประสานส่วนภูมิภาคเผยแพร่และให้ความรู้ด้านการรักษาคุณภาพน้ำประปาให้สะอาดปลอดภัยสำหรับการบริโภคอยู่เสมอ ตลอดจนแนะนำในการเลือกและปรับปรุงคุณภาพน้ำดื่ม น้ำใช้ และวิธีการเก็บรักษา น้ำดื่ม น้ำใช้ให้ได้มาตรฐานตามที่กำหนด


4) สำนักบริหารโครงการ กรมชลประทาน ดำเนินการแจ้งผลการตรวจวัดและแนวทางการปรับปรุงคุณภาพน้ำเพื่อการอุปโภคบริโภค ของคุณภาพน้ำผิวดิน และคุณภาพน้ำใต้ดิน (ตัวอย่างจากระบบผลิตประปาบาดาล) ทั้ง 2 จุด ให้ทางหน่วยงานองค์กรปกครองส่วนท้องถิ่น และหน่วยงานสาธารณสุขในพื้นที่ รวมทั้งสิ้น 8 แห่ง ได้รับทราบ และแจ้งให้ประชาชนในพื้นที่รับทราบถึงผลการวิเคราะห์คุณภาพน้ำ และความเหมาะสมสำหรับการนำน้ำไปใช้ประโยชน์ในทางการเกษตร และการอุปโภคบริโภค

-



ตารางที่ 2 ผลการปฏิบัติตามมาตรการป้องกัน และแก้ไขผลกระทบสิ่งแวดล้อม โครงการประตุน้ำท่าแห จังหวัดพิจิตร ในปี พ.ศ. 2568 (ระยะดำเนินการ) (ต่อ)

มาตรการป้องกันและแก้ไขผลกระทบสิ่งแวดล้อม	รายละเอียดผลการปฏิบัติตามมาตรการ	ปัญหา และแนวทางแก้ไข
4.2.6 การศึกษาด้านสุขภาพอนามัยทั่ว ๆ ไปของประชากร (ต่อ)		



ที่ กษ ๐๓๒๔/
๔๖ ตุลาคม ๒๕๖๘

สำนักบริหารโครงการ
กรมชลประทาน
ถนนสามเสน กทม. ๑๐๓๐๐

เรื่อง ขอความอนุเคราะห์ประชาสัมพันธ์ข้อมูลคุณภาพน้ำ ในพื้นที่โครงการประตุน้ำท่าแห จังหวัดพิจิตร

เรียน ผู้อำนวยการโรงพยาบาลส่งเสริมสุขภาพตำบลวังอีบก


สิ่งที่ส่งมาด้วย ๑. ผลการวิเคราะห์คุณภาพน้ำ จำนวน ๑๖ แผ่น
๒. อินโฟกราฟิกข้อมูลคุณภาพน้ำ จำนวน ๑ แผ่น

ด้วยกรมชลประทาน โดยสำนักบริหารโครงการ ดำเนินการปฏิบัติตามมาตรการป้องกันและแก้ไขผลกระทบสิ่งแวดล้อมและมาตรการติดตามตรวจสอบผลกระทบสิ่งแวดล้อม โครงการประตุน้ำท่าแห จังหวัดพิจิตร ตามที่ได้รับทราบเห็นชอบจากคณะกรรมการผู้ชำนาญการพิจารณารายงานการประเมินผลกระทบสิ่งแวดล้อม โครงการพัฒนาแหล่งน้ำ ซึ่งในมาตรการดังกล่าว มีการติดตามตรวจสอบคุณภาพน้ำผิวดิน จำนวน ๘ จุด และน้ำใต้ดิน จำนวน ๔ จุด ในบริเวณพื้นที่โครงการประตุน้ำท่าแห จังหวัดพิจิตร บิละ ๒ ครั้ง (ตัวแทนฤดูแล้ง และฤดูฝน) ตั้งแต่ พ.ศ. ๒๕๖๓ ถึง พ.ศ. ๒๕๖๕ เพื่อนำข้อมูลมาประกอบการพิจารณาผลกระทบต่อการอุปโภคบริโภค และเกษตร


ในการนี้ กรมชลประทาน โดยสำนักบริหารโครงการ ได้ดำเนินการเก็บตัวอย่างคุณภาพน้ำผิวดินจำนวน ๘ จุด และน้ำใต้ดิน จำนวน ๔ จุด ในบริเวณพื้นที่โครงการประตุน้ำท่าแห จังหวัดพิจิตร ประจำปี พ.ศ. ๒๕๖๘ ทั้งตัวแทนฤดูแล้ง และฤดูฝน โดยมีจุดเก็บตัวอย่างที่อยู่ในพื้นที่ตำบลวังอีบก ได้แก่ จุดเก็บคุณภาพน้ำผิวดิน จำนวน ๒ จุด คือ SW2 และ SW3 อีกทั้งยังมีจุดเก็บคุณภาพน้ำใต้ดิน จำนวน ๑ จุด คือ GW-TH01 ซึ่งผลการวิเคราะห์คุณภาพน้ำ ตามสิ่งที่ส่งมาด้วย ๑ พบว่า คุณภาพน้ำผิวดิน มีเพียงปริมาณออกซิเจนละลายน้ำ (DO) ในฤดูฝน ไม่เป็นไปตามมาตรฐานคุณภาพน้ำในแหล่งน้ำผิวดิน ประเภทที่ ๓ สำหรับดัชนีคุณภาพน้ำผิวดิน (VCI) อยู่ในเกณฑ์พอใช้ถึงดี ในส่วนของคุณภาพน้ำใต้ดิน พบว่า คุณภาพน้ำใต้ดิน มีปริมาณความขุ่น โคลิฟอร์มแบคทีเรีย (TCB) ฟอสฟอรัส (FCB) และเหล็ก (Fe) เกินเกณฑ์ในสูงสุดของมาตรฐานคุณภาพน้ำบาดาลเพื่อการบริโภค ทั้งนี้ จึงขอความอนุเคราะห์จากหน่วยงานของท่านประชาสัมพันธ์ข้อมูลคุณภาพน้ำดังกล่าว ตามสิ่งที่ส่งมาด้วย ๒ และในรูปแบบไฟล์อิเล็กทรอนิกส์ ประเภท PDF ตาม QR code ห้าหมื่นสี่ร้อยแปด เพื่อให้ประชาชนในพื้นที่รับทราบถึงผลการวิเคราะห์คุณภาพน้ำ และความเหมาะสมสำหรับการนำไปใช้ประโยชน์ในทางเกษตร และการอุปโภคบริโภค

จึงเรียนมาเพื่อโปรดพิจารณาให้ความอนุเคราะห์ และขอขอบคุณ ณ โอกาสนี้

ขอแสดงความนับถือ



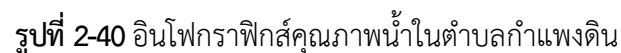
(นายวิรัตน์ วงศ์บุรี)
ผู้อำนวยการสำนักบริหารโครงการ



อินโฟกราฟิก
ส่วนสิ่งแวดล้อม
โทร. โทรศัพท์ ๐ ๒๕๔๓ ๔๕๐๓

รูปที่ 2-39 หนังสือขอความอนุเคราะห์ประชาสัมพันธ์ข้อมูลคุณภาพน้ำ

4.2.6 การศึกษาด้านสภาพอนามัยทั่ว ๆ ไปของประชากร (ต่อ)





ตารางที่ 2 ผลการปฏิบัติตามมาตรการป้องกัน และแก้ไขผลกระทบสิ่งแวดล้อม โครงการประตุน้ำท่าแห่งใหม่ จังหวัดพิจิตร ในปี พ.ศ. 2568 (ระยะดำเนินการ) (ต่อ)

มาตรการป้องกันและแก้ไขผลกระทบสิ่งแวดล้อม	รายละเอียดผลการปฏิบัติตามมาตรการ	ปัญหา และแนวทางแก้ไข
4.2.6 การศึกษาด้านสุขภาพอนามัยทั่ว ๆ ไปของประชากร (ต่อ)		
5) จัดทำแผนป้องกันและติดตามการเฝ้าระวังโรคติดต่อที่มีน้ำและอาหารเป็นสื่อ	5) กรมชลประทานร่วมกับสำนักงานสาธารณสุขจังหวัดพิษณุโลก และสำนักงานสาธารณสุขจังหวัดพิจิตร ดำเนินการตามมาตรการป้องกันและแก้ไขผลกระทบสิ่งแวดล้อมด้านการศึกษาสิ่งคุกคามทางชีวภาพ ดังหน้า 2-44	-
6) จัดทำแผนป้องกันและติดตามการเฝ้าระวังพาหะและโรคติดต่ออื่นโดยแมลง	6) กรมชลประทานร่วมกับสำนักงานป้องกันควบคุมโรคที่ 2 และสำนักงานป้องกันควบคุมโรคที่ 3 ดำเนินการตามมาตรการป้องกันและแก้ไขผลกระทบสิ่งแวดล้อมด้านการศึกษาสิ่งคุกคามทางชีวภาพ ดังหน้า 2-44	-
4.2.7 การศึกษาด้านภาวะโภชนาการ		
1) กรมชลประทานประสานหน่วยงานที่เกี่ยวข้อง เช่น กรมประมง ให้ดำเนินงานที่เกี่ยวข้องกับการเพิ่มแหล่งอาหารโปรตีนแก่ชุมชน เช่น การปล่อยพันธุ์ปลา เป็นต้น	1) กรมชลประทานร่วมกับสำนักงานประมงจังหวัดพิจิตร ดำเนินการปล่อยสัตว์น้ำพื้นถิ่น จำนวน 405,000 ตัว ได้แก่ พันธุ์ปลาสวาย ปลาเทโพ ปลากดคัง ปลากราย ปลาเค็มดำ ปลากดเหลือง และกึ่งก้ามกร้าม เพื่อปล่อยคืนเพิ่มผลผลิตสู่แหล่งน้ำธรรมชาติ และสร้างความมั่นคงทางอาหาร รายละเอียดดังหัวข้อที่ 5.1.5 แผนการพัฒนาและอนุรักษ์ทรัพยากรสัตว์น้ำและการประมง หน้า 5-70	-
2) หน่วยงานด้านสุขภาพในพื้นที่ เช่น สำนักงานสาธารณสุขจังหวัดพิษณุโลก และสำนักงานสาธารณสุขจังหวัดพิจิตร จัดทำโครงการส่งเสริมสุขภาพ การให้ความรู้ในการเลือกรับประทานอาหารและการออกกำลังกายเพื่อป้องกันและส่งเสริมด้านโภชนาการ	2) กรมชลประทานร่วมกับสำนักงานสาธารณสุขจังหวัดพิจิตร ดำเนินการให้ความรู้แก่ประชาชนในการส่งเสริมความรู้ด้านโภชนาการ 5 หมู่ อาหารท้องถิ่นปลอดภัย และการออกกำลังกายเพื่อสุขภาพ รายละเอียดดังหัวข้อที่ 5.1.4 แผนป้องกันและติดตามการเฝ้าระวังด้านอนามัยสิ่งแวดล้อม หน้า 5-79	-



ตารางที่ 2 ผลการปฏิบัติตามมาตรการป้องกัน และแก้ไขผลกระทบสิ่งแวดล้อม โครงการประตุน้ำท่าแห่งใหม่ จังหวัดพิจิตร ในปี พ.ศ. 2568 (ระยะดำเนินการ) (ต่อ)

มาตรการป้องกันและแก้ไขผลกระทบสิ่งแวดล้อม	รายละเอียดผลการปฏิบัติตามมาตรการ	ปัญหา และแนวทางแก้ไข
4.2.7 การศึกษาด้านภาวะโภชนาการ (ต่อ)		
3) กรมชลประทานประสานหน่วยงานด้านสุขภาพ ได้แก่ สำนักงานสาธารณสุขจังหวัดพิษณุโลก และสำนักงานสาธารณสุขจังหวัดพิจิตร จัดทำแผนงานเฝ้าระวังด้านอนามัยสิ่งแวดล้อม	3) กรมชลประทานดำเนินการจัดสรรงบประมาณให้แก่ สำนักงานสาธารณสุขจังหวัดพิษณุโลก และสำนักงานสาธารณสุขจังหวัดพิจิตร เพื่อดำเนินการแผนงานเฝ้าระวังด้านอนามัยสิ่งแวดล้อม ตั้งแต่ปี 2563	-
4.2.8 การศึกษาด้านการบริการทางการแพทย์และสาธารณสุข		
กรมชลประทานประสานให้หน่วยงานด้านสุขภาพ เช่น สำนักงานสาธารณสุขจังหวัดพิษณุโลก และสำนักงานสาธารณสุขจังหวัดพิจิตร ดำเนินการดังนี้		
1) จัดอบรม ให้ความรู้ในการจัดการสภาพแวดล้อมที่อยู่อาศัยให้ถูกสุขลักษณะ	1) กรมชลประทานร่วมกับสำนักงานสาธารณสุขจังหวัดพิษณุโลก และสำนักงานสาธารณสุขจังหวัดพิจิตร ดำเนินการตามมาตรการป้องกันและแก้ไขผลกระทบสิ่งแวดล้อมด้านการศึกษาคูคัมทางชีวภาพ ดังหน้า 2-43	-
2) จัดอบรมและรณรงค์ให้มีความสำคัญในการกำจัดแหล่งเพาะพันธุ์ของสัตว์และแมลงพาหะนำโรค	2) กรมชลประทานร่วมกับสำนักงานป้องกันควบคุมโรคที่ 2 และสำนักงานป้องกันควบคุมโรคที่ 3 ดำเนินการตามมาตรการป้องกันและแก้ไขผลกระทบสิ่งแวดล้อมด้านการศึกษาด้านสุขภาพอนามัยทั่ว ๆ ไปของประชากร ดังหน้า 2-44	-
3) จัดอบรมและให้ความรู้ด้านพฤติกรรมเสี่ยงที่เป็นสาเหตุให้เกิดการแพร่กระจายและการติดเชื้อมะเร็งโรคร้าย	3) กรมชลประทานร่วมกับสำนักงานสาธารณสุขจังหวัดพิษณุโลก และสำนักงานสาธารณสุขจังหวัดพิจิตร ดำเนินการตามมาตรการป้องกันและแก้ไขผลกระทบสิ่งแวดล้อมด้านการศึกษาคูคัมทางชีวภาพ ดังหน้า 2-44	-



ตารางที่ 2 ผลการปฏิบัติตามมาตรการป้องกัน และแก้ไขผลกระทบสิ่งแวดล้อม โครงการประตุน้ำท่าแห่ จังหวัดพิจิตร ในปี พ.ศ. 2568 (ระยะดำเนินการ) (ต่อ)

มาตรการป้องกันและแก้ไขผลกระทบสิ่งแวดล้อม	รายละเอียดผลการปฏิบัติตามมาตรการ	ปัญหา และแนวทางแก้ไข
4.2.8 การศึกษาด้านการบริการทางการแพทย์และสาธารณสุข (ต่อ)		
4) จัดอบรมและให้ความรู้ในเรื่องปัจจัยเสี่ยงและแนวทางป้องกันการจมน้ำของประชาชน เช่น ติดป้ายคำเตือน จัดอุปกรณ์ช่วยคนตกน้ำบริเวณแหล่งน้ำ เฝ้าระวังและแจ้งเตือนภัยในชุมชนกรณีที่มีคนตกน้ำหรือจมน้ำ	4) สำนักบริหารโครงการ กรมชลประทาน ร่วมกับสำนักงานสาธารณสุข จังหวัดพิจิตร ดำเนินการตามมาตรการป้องกันและแก้ไขผลกระทบสิ่งแวดล้อมด้านการศึกษาด้านสุขภาพอนามัยทั่ว ๆ ไปของประชากร ตั้งแต่วันที่ 2-47	-
5) จัดทำแผนป้องกันและติดตามการเฝ้าระวังโรคติดต่อที่มื่อน้ำและอาหารเป็นสื่อ	5) กรมชลประทานร่วมกับ สำนักงานสาธารณสุขจังหวัดพิจิตร สำนักงานสาธารณสุขจังหวัดพิจิตร สำนักงานป้องกันควบคุมโรคที่ 2 และสำนักงานป้องกันควบคุมโรคที่ 3 ดำเนินการตามมาตรการป้องกันและแก้ไขผลกระทบสิ่งแวดล้อมด้านการศึกษาสิ่งคุกคามทางชีวภาพ ตั้งแต่วันที่ 2-44	-
6) จัดทำแผนป้องกันและติดตามการเฝ้าระวังพาหะและโรคติดต่อมาโดยแมลง	6) กรมชลประทานร่วมกับสำนักงานป้องกันควบคุมโรคที่ 2 และสำนักงานป้องกันควบคุมโรคที่ 3 ดำเนินการตามมาตรการป้องกันและแก้ไขผลกระทบสิ่งแวดล้อมด้านการศึกษาสิ่งคุกคามทางชีวภาพ ตั้งแต่วันที่ 2-44	-
4.2.9 การศึกษาด้านอนามัยสิ่งแวดล้อม		
1) กรมชลประทานประสานให้หน่วยงานด้านสุขภาพ เช่น สำนักงานสาธารณสุขจังหวัดพิจิตร และสำนักงานสาธารณสุข จังหวัดพิจิตร ให้ความรู้แก่ประชาชนในการจัดการด้านอนามัยสิ่งแวดล้อมและที่พักอาศัย การกำจัดขยะ สิ่งปฏิกูล การใช้ส้วมที่ถูกสุขลักษณะ รวมถึงวิธีการปรับปรุงคุณภาพน้ำที่เหมาะสมก่อนนำไปอุปโภคบริโภค	1) กรมชลประทานร่วมกับสำนักงานสาธารณสุขจังหวัดพิจิตร และสำนักงานสาธารณสุขจังหวัดพิจิตร ดำเนินการตามมาตรการป้องกันและแก้ไขผลกระทบสิ่งแวดล้อมด้านการศึกษาสิ่งคุกคามทางชีวภาพ ตั้งแต่วันที่ 2-43 และมาตรการป้องกันและแก้ไขผลกระทบสิ่งแวดล้อมด้านการศึกษาด้านสุขภาพอนามัยทั่ว ๆ ไป ตั้งแต่วันที่ 2-48	-



ตารางที่ 2 ผลการปฏิบัติตามมาตรการป้องกัน และแก้ไขผลกระทบสิ่งแวดล้อม โครงการประตุน้ำท่าแห่ จังหวัดพิจิตร ในปี พ.ศ. 2568 (ระยะดำเนินการ) (ต่อ)

มาตรการป้องกันและแก้ไขผลกระทบสิ่งแวดล้อม	รายละเอียดผลการปฏิบัติตามมาตรการ	ปัญหา และแนวทางแก้ไข
4.2.9 การศึกษาด้านอนามัยสิ่งแวดล้อม (ต่อ)		
2) กรมชลประทานประสานหน่วยงานด้านสุขภาพ ได้แก่ สำนักงานสาธารณสุขจังหวัดพิษณุโลก และสำนักงานสาธารณสุขจังหวัดพิจิตร จัดทำแผนงานเฝ้าระวังด้านอนามัยสิ่งแวดล้อม	2) กรมชลประทานร่วมกับ สำนักงานสาธารณสุขจังหวัดพิษณุโลก และสำนักงานสาธารณสุขจังหวัดพิจิตร ดำเนินการตามมาตรการป้องกันและแก้ไขผลกระทบสิ่งแวดล้อมด้านการศึกษาด้านภาวะโภชนาการ ตั้งหน้าที่ 2-52	-
4.2.10 การศึกษาด้านประชากรศาสตร์		
1) กรมชลประทานร่วมกับหน่วยงานที่เกี่ยวข้องด้านสุขภาพเช่น สำนักงานสาธารณสุขจังหวัดพิษณุโลก และสำนักงานสาธารณสุขจังหวัดพิจิตร ให้ความรู้แก่ประชาชนด้านการจัดการอนามัยสิ่งแวดล้อมและที่พักอาศัยที่ถูกสุขลักษณะ การกำจัดขยะ สิ่งปฏิกูล และน้ำเสีย รวมถึงการส่งเสริมสุขภาพที่สอดคล้องกับช่วงวัยของประชาชน	1) กรมชลประทานร่วมกับสำนักงานสาธารณสุขจังหวัดพิษณุโลก และสำนักงานสาธารณสุขจังหวัดพิจิตร ดำเนินการตามมาตรการป้องกันและแก้ไขผลกระทบสิ่งแวดล้อมด้านการศึกษาสิ่งคุกคามทางชีวภาพ ตั้งหน้าที่ 2-43 และการศึกษาด้านภาวะโภชนาการ ตั้งหน้าที่ 2-51	-
2) หน่วยงานที่เกี่ยวข้องในพื้นที่ (อบต. เทศบาลตำบล) ต้องมีการวางแผนด้านสาธารณสุขปโภค เพื่อตอบสนองต่อการเปลี่ยนแปลงโครงสร้างประชากร	2) จากข้อมูลรายละเอียดผลการปฏิบัติตามมาตรการด้านการศึกษาสิ่งคุกคามทางสุขภาพจิต ตั้งหน้าที่ 2-45 พบว่าจำนวนประชากรรายตำบลในพื้นที่รับประโยชน์ของโครงการ ทั้ง 7 ตำบลในพื้นที่รับประโยชน์มีประชากรในปี 2568 มีจำนวนลดลงจากปี 2567 จึงอาจยังไม่ส่งผลกระทบท่อด้านสาธารณสุขปโภค	-



ตารางที่ 2 ผลการปฏิบัติตามมาตรการป้องกัน และแก้ไขผลกระทบสิ่งแวดล้อม โครงการประตุน้ำท่าแห จังหวัดพิจิตร ในปี พ.ศ. 2568 (ระยะดำเนินการ) (ต่อ)

มาตรการป้องกันและแก้ไขผลกระทบสิ่งแวดล้อม	รายละเอียดผลการปฏิบัติตามมาตรการ	ปัญหา และแนวทางแก้ไข
4.3 การท่องเที่ยว กีฬา แหล่งนันทนาการ และสุนทรียภาพ ดูแลและบำรุงรักษาอาคาร สิ่งก่อสร้าง และสภาพภูมิทัศน์ บริเวณห้วงงานและอาคารประกอบให้มีสภาพดีอยู่เสมอ	โครงการชลประทานพิจิตร ดำเนินการจัดให้มีเจ้าหน้าที่ดูแลพื้นที่โดยรอบ บริเวณห้วงงาน ให้มีความสวยงาม สะอาด และเป็นระเบียบเรียบร้อยอยู่เสมอ	-
 		

รูปที่ 2-41 สภาพภูมิทัศน์บริเวณห้วงงาน



ตารางที่ 2 ผลการปฏิบัติตามมาตรการป้องกัน และแก้ไขผลกระทบสิ่งแวดล้อม โครงการประตุน้ำท่าแห่งใหม่ จังหวัดพิจิตร ในปี พ.ศ. 2568 (ระยะดำเนินการ) (ต่อ)

มาตรการป้องกันและแก้ไขผลกระทบสิ่งแวดล้อม	รายละเอียดผลการปฏิบัติตามมาตรการ	ปัญหา และแนวทางแก้ไข
4.4 แหล่งโบราณสถาน แหล่งโบราณคดีและประวัติศาสตร์		
ไม่มีมาตรการป้องกันและแก้ไขผลกระทบสิ่งแวดล้อม	ไม่มีมาตรการป้องกันและแก้ไขผลกระทบสิ่งแวดล้อม	
4.5 การขุดเขยที่ดินและทรัพย์สิน		
ไม่มีมาตรการป้องกันและแก้ไขผลกระทบสิ่งแวดล้อม	ไม่มีมาตรการป้องกันและแก้ไขผลกระทบสิ่งแวดล้อม	